

RELATÓRIO DE ATIVIDADES — 2021 —



AMUNESC
ASSOCIAÇÃO DE MUNICÍPIOS DO
NORDESTE DE SANTA CATARINA

SUMÁRIO

04 • QUEM SOMOS

05 • SOBRE O ASSOCIATIVISMO E SISTEMA FECAM

06 • DIRETORIA E CONSELHO FISCAL GESTÃO 2021

07 • PALAVRA DO PRESIDENTE RODRIGO ADRIANY DAVID

08 • EQUIPE ADMINISTRATIVA E TÉCNICA

09 • PALAVRA DA SECRETÁRIA-EXECUTIVA SIMONE SCHRAMM

14 • ASSISTÊNCIA SOCIAL REFORÇA A IMPORTÂNCIA DA INTEGRAÇÃO

GESTÃO ADMINISTRATIVA

21 • MOVIMENTO ECONÔMICO

22 • PESSOAL ADMINISTRATIVO

23 • FINANCEIRO

24 • SETOR DE EDIFICAÇÕES

24 • SETOR DE PLANEJAMENTO URBANO E INFRAESTRUTURA

DESTACAMOS ALGUNS DOS PROJETOS DESENVOLVIDOS EM 2021

27 • EDUCAÇÃO

28 • ESPORTE

29 • SAÚDE

31 • ESPAÇOS PÚBLICOS

32 • INFRAESTRUTURA

34 • TURISMO, CULTURA E LAZER

37 • PROJETOS REGIONAIS

48 • CONHEÇA NOSSA EQUIPE TÉCNICA



DESTAQUES

- 10** CONSÓRCIO MULTIFINALITÁRIO INICIA AS ATIVIDADES
- 11** REGIÃO METROPOLITANA JÁ É REALIDADE
- 11** AMUNESC DESENVOLVE MAPA TURÍSTICO REGIONAL
- 12** MUNICÍPIOS INICIAM VACINAÇÃO CONTRA A COVID-19
- 12** RETORNO SEGURO ÀS AULAS FOI PRIORIZADO COM OS MUNICÍPIOS
- 13** CAMPANHA INCENTIVA VACINAÇÃO COMPLETA
- 14** CAMPANHA PROMOVE ARRECADAÇÃO DE ALIMENTOS
- 15** ASSISTÊNCIA SOCIAL
- 16** SECRETARIA DE EDUCAÇÃO DE JOINVILLE, EM PARCERIA COM AMUNESC, VENCE PRÊMIO BIM PROJETOS 2021
- 17** BIM: UM OLHAR PARA O FUTURO
- 18** AMUNESC REVITALIZA O PARQUE DA CIDADE
- 20** PRAÇA JARDIM PARAÍSO – PARCERIA COM PUC
- 46** AUDITÓRIO COM MAIS CONFORTO
- 47** ACESSIBILIDADE AMUNESC

COLEGIADOS

- 38** • CULTURA
- 39** • ASSISTÊNCIA SOCIAL
- 40** • DEFESA CIVIL
- 41** • EDUCAÇÃO
- 42** • PLANEJAMENTO URBANO E INFRAESTRUTURA
- 44** • TURISMO
- 45** • MEIO AMBIENTE





QUEM SOMOS

A força econômica de Santa Catarina tem seu motor principal concentrado na região atendida pela Associação de Municípios do Nordeste de Santa Catarina (Amunesc).

Essa instituição atende os interesses dos municípios de Araquari, Balneário Barra do Sul, Campo Alegre, Garuva, Joinville, Itapoá, Rio Negrinho, São Bento do Sul e São Francisco do Sul.

Sediada em Joinville, principal economia industrial catarinense, a Amunesc surgiu em 1973 como sucessora da Fundação Intermunicipal para Desenvolvimento de Santa Catarina (Fidesc), fundada em 17 de maio de 1968.

Associação sem vinculação político-partidária, atua em ações conjuntas com os municípios associados para atender demandas voltadas ao desen-

volvimento regional e que aprimoram a qualidade de vida dos munícipes.

A Amunesc tem uma forte atuação na realização de projetos, coordenados pelo setor de Engenharia, Arquitetura e Urbanismo, demandados pelos municípios. Esse atendimento proporciona agilidade às Prefeituras para realizar obras à comunidade. Além disso, oferece assessorias técnicas nas áreas de Educação, Assistência Social e de Movimento Econômico, com resultados de alta performance e reconhecimento.

A entidade conta com 13 colegiados técnicos, constituídos por representantes dos municípios, facilitadores e mentores. Esses grupos atuam em conjunto para debater propostas que visam as melhorias das ações desenvolvidas em suas áreas.

SOBRE O ASSOCIATIVISMO

A Amunesc, a exemplo das demais associações municipais regionais, atua sem fins lucrativo e baseada nos princípios do Associativismo, que são defender e trabalhar para os interesses dos municípios associados e da região que forma essa estrutura, com ações voltadas para o desenvolvimento e sustentabilidade ambiental, social e econômica.

Nesta ação, são valorizadas a economia dos recursos, a eficácia dos serviços e a agilidade. Os benefícios do Associativismo estão relacionados também à potencialização dos prefeitos e gestores que, reunidos, passam a ter maior representatividade. A união de esforços nos torna mais fortes.



“O associativismo revela a crença de que juntos é possível encontrar soluções melhores para os desafios e conflitos que a vida em sociedade apresenta”

Aloísio Vicente Salomon

SISTEMA FECAM

A Amunesc é filiada ao Sistema Fecam (Federação Catarinense de Municípios), que congrega as 21 Associações de Municípios do Estado de SC, e tem como objetivo fortalecer a gestão pública municipal e dar voz aos prefeitos. Afinal, é o Município que está

mais próximo da população e é onde a atenção primária acontece com as necessidades e demandas locais. É com a força da união dos Municípios que a entidade segue defendendo os interesses do movimento municipalista e levando-o mais longe a cada dia.

EXPEDIENTE

Presidente
RODRIGO ADRIANY DAVID
Prefeito de Garuva

Secretária-Executiva:
SIMONE SCHRAMM

Jornalista Responsável:
DIEGO ROSA

Projeto Gráfico:
MOAI COMUNICAÇÃO

Endereço:
**RUA MAX COLIN, 1843,
AMÉRICA,
JOINVILLE – SC**

Telefone:
(47) 3433-3927

Website:
WWW.AMUNESC.ORG.BR



AMUNESC
ASSOCIAÇÃO DE MUNICÍPIOS DO
NORDESTE DE SANTA CATARINA

CONSTITUIÇÃO DA ASSEMBLEIA GERAL 2021

PREFEITOS CIDADES ASSOCIADAS

CLENILTON CARLOS PEREIRA
Prefeito de Araquari

ANTONIO RODRIGUES
Prefeito de Balneário Barra do Sul

ALICE GROSSKOPF
Prefeito de Campo Alegre

RODRIGO ADRIANY DAVID
Prefeito de Garuva

MARLON ROBERTO NEUBER
Prefeito de Itapoá

ADRIANO BORNSCHEIN SILVA
Prefeito de Joinville

CAIO CÉSAR TREML
Prefeito de Rio Negrinho

ANTONIO J. TOMAZINI FILHO
Prefeito de São Bento do Sul

GODOFREDO G. MOREIRA FILHO
Prefeito de São Francisco do Sul

PRESIDENTES DAS CÂMARAS DE VEREADORES

NEUZIR ELIO MACHADO
Pres. da Câmara de Ver. de Araquari

SUZANA W. D. SANTOS DORNELLES
Pres. Câm. Ver. Balneário Barra do Sul

TANCREDO RONSKA
Pres. Câm. Ver. de Campo Alegre

REGINALDO MEWS ROSA
Pres. da Câmara de Ver. de Garuva

TIAGO DE OLIVEIRA
Pres. da Câmara de Ver. de Itapoá

MAURÍCIO PEIXER
Pres. da Câmara de Ver. de Joinville

ARLINDO ANDRE DA CRUZ
Pres. da Câm. de Ver. de Rio Negrinho

CARLA ODETE HOFMANN
Pres. Câm. Ver. de São Bento do Sul

SIDNEI EUNÉZIO DE MIRA
Pres. Câm. Ver. São Francisco do Sul

DIRETORIA E CONSELHO FISCAL GESTÃO 2021

DIRETORIA

Presidente: **RODRIGO ADRIANY DAVID** – Prefeito de Garuva
1º Vice-presidente: **ADRIANO BORNSCHEIN SILVA** – Prefeito de Joinville
2º Vice-presidente: **CAIO CESAR TREML** – Prefeito de Rio Negrinho

CONSELHO FISCAL – EFETIVO

ALICE BAYERL GROSSKOPF – Prefeito de Campo Alegre
ANTONIO RODRIGUES – Prefeito de Balneário Barra do Sul
GODOFREDO GOMES MOREIRA FILHO – Prefeito de São Francisco do Sul

CONSELHO FISCAL – SUPLENTE

MAURICIO FERNANDO PEIXER – Pres. da Câmara de Vereadores de Joinville
TIAGO DE OLIVEIRA – Pres. da Câmara de Vereadores de Itapoá
MARLI TEREZINHA LEANDRO ZIMMERMAM – Vereadora da C. de Ver. de Garuva

AMUNESC AINDA MAIS FORTALECIDA

A força da região Nordeste de Santa Catarina se evidencia cada vez mais a partir das ações participativas e integradas dos municípios que resultam em benefícios à população. Isso foi muito ressaltado em 2021, tendo a Amunesc como principal núcleo aglutinador das decisões e estímulo aos trabalhos que resultaram em práticas positivas à comunidade.

O empenho de toda a equipe de trabalho da Amunesc foi significativo neste ano para que os associados pudessem contar com todo o suporte esperado a fim de executar projetos, contar com orientações técnicas e financeiras, além de ter toda uma assessoria voltada para esclarecer, orientar e direcionar as ações para um resultado mais assertivo.

Tivemos grandes avanços em 2021, com a intensa mobilização dos municípios para conter o avanço da pandemia, com destaque na cobertura vacinal, o que proporcionou o retorno das atividades tão aguardadas pela população.

Esse empenho continua até que essa dura realidade vivenciada desde 2020 termine.

A Amunesc encerra 2021 com a implantação do Consórcio Intermunicipal Multifinalitário (CIM/Amunesc). Essa nova estrutura técnica e administrativa foi elaborada com muito trabalho, feito à base de pesquisas e troca de experiências com equipes de consórcios existentes em outras regiões, que nos deram suporte nesta concretização.

O CIM/Amunesc vai proporcionar economia e fortalecer as ações projetadas para resolver problemas comuns e peculiares de cada município. Já temos direcionamentos para execução de propostas nas áreas do meio-ambiente e social. Pretendemos avançar muito mais em projetos que visam o bem-estar da população dos municípios.

Além disso, a Região Metropolitana foi aprovada pela Assembleia Legislativa e sancionada pelo Governo do Estado. Essa realidade vai reforçar a função integrativa da Amunesc, tendo a nossa entidade como principal base para as decisões, para que os benefícios almejados sejam colocados em prática para o desenvolvimento da nossa região.



**RODRIGO
ADRIANY DAVID**

EQUIPE ADMINISTRATIVA E TÉCNICA

SECRETÁRIA-EXECUTIVA

SIMONE SCHRAMM

EQUIPE DE SERVIÇOS ADMINISTRATIVOS

SUZANE NUNES DE CASTRO

Administrativo e Financeiro (até novembro de 2021)

EDUARDO CAMPOS

Assistente Administrativo e Financeiro

EQUIPE TÉCNICA

BIANCA SCHWARTZ

Arquiteta

JULIANO VENACIO

Arquiteto e Urbanista

CARLOS HENRIQUE LIMA

Técnico Tributário

MARCOS STADELHOFFER

Técnico em Edificações

DÉBORA TONINI

Engenheira Civil (até maio)

NATHALIA DE SOUZA ZATTAR

Arquiteta e Urbanista (até maio)

EVELISE MARIA JUNKES BUZZI

Assessora de Assistência Social

ROGERIO FERRARI MAISTRO

Engenheiro Civil

FABIOLA B. DE ALMEIDA CONSTANTE

Engenheira Civil

TÁBATA YUMI FUJIOKA

Arquiteta e Urbanista

GABRIELA CARDOSO GUIMARÃES

Engenheira civil

NATHAN GOMES DE OLIVEIRA

Analista de Projetos (até maio)

GLÓRIA CRISTINA CAMPOS

Geógrafa

CONSULTORIA CONTRATADA (PJ)

ARIELE SILVERIO CARDOSO

Assessora de Comunicação e Imprensa
(até junho)

LUIZ HENRIQUE PEREIRA

Contador

DIEGO ROSA

Assessor de Comunicação e Imprensa

MARISE TERESINHA HEINIG

Assessora em Captação de Recursos

CRISTHIAN JOANN

Engenheiro Civil

MARLON FERNANDO DA SILVEIRA

Assessor Jurídico em Direito Urbanístico

DIEGO SANTOS

Engenheiro elétrico

HOMERO RAMOS DUARTE

Engenheiro Civil

EDSON ROBERTO AUERHAHN

Assessor Jurídico

LEONARDO GERONAZZO

Engenheiro Civil

FERNANDA KLAFK

Engenheira Civil

LOUISE AMARAL

Arquiteta

GERMAINE BERNHARDT

Geóloga

LUIZ AUGUSTO LAVAL DOS SANTOS

Engenheiro Civil

VALORIZAÇÃO REGIONAL

O ano de 2021 foi gratificante, de muita produtividade. Com seis novos prefeitos e três prefeitos reeleitos, foram grandes os desafios para as equipes de profissionais da Amunesc. Todos cumpriram com a honrosa missão de proporcionar resultados positivos, em benefício à população dos nove municípios associados.

Foi necessário ampliar a equipe técnica de Engenharia, Arquitetura e Urbanismo, capacitar na nova plataforma BIM, como também investir em equipamentos tecnológicos e mobiliário, para atender as exigências das demandas apresentadas e servir com qualidade esses compromissos.

A Amunesc apresentou resultados altamente positivos aos municípios, com a entrega de 603 projetos que atendem as áreas de infraestrutura, saúde, educação, mobilidade, cultura e lazer.

Bem como, as áreas de Assessoria de Assistência Social, Movimento Econômico, Geografia e Cadastro Técnico e Administrativa e Financeira também

foram muito atuantes em 2021, com resultados primordiais para o aumento do retorno financeiro aos municípios, ação integrada na regularização fundiária, assessoria técnica e promoção de campanha de mobilização social em âmbito macrorregional, e o planejamento administrativo bem organizado que atendeu as exigências para que a qualidade dos serviços realizados fosse priorizada.

Os avanços de 2021 vão refletir em muita qualidade e cada vez mais proximidade com os municípios associados, principalmente com a consolidação do Consórcio Intermunicipal Multifinalitário (CIM/Amunesc) e a implantação da Região Metropolitana.

Esse planejamento também está sendo refletido nos 13 colegiados temáticos da Amunesc. Esses grupos foram reforçados com a presença de mentores voluntários, que são profissionais especializados nas áreas específicas atendidas pelos grupos que compõem os colegiados.

Durante o ano, os colegiados integraram ainda mais os municípios, debateram temas de interesses comuns e projetaram ações que visam qualificar os trabalhos voltados à comunidade regional.



**SIMONE
SCHRAMM**



CONSÓRCIO MULTIFINALITÁRIO INICIA AS ATIVIDADES

Uma das principais ações em 2021 na Amunesc foi a oficialização e constituição do Consórcio Intermunicipal Multifinalitário (CIM/Amunesc).

A primeira Assembleia do Consórcio Intermunicipal Multifinalitário da Região da Amunesc (CIM-Amunesc) foi realizada em novembro. O encontro definiu os integrantes dos conselhos administrativo e fiscal. O período do mandato dos dois conselhos tem duração de dois anos.

O prefeito de Garuva e presidente da Amunesc, doutor Rodrigo Adriany David, foi aclamado para assumir também o Conselho Administrativo do CIM-Amunesc. O primeiro vice-presidente é o prefeito de Rio Negrinho, Caio Cesar Treml; e a segunda vice-presidência ficou com o prefeito de Balneário Barra do Sul, Antônio Rodrigues.

A secretária executiva da Amunesc, Simone Schramm foi aclamada como diretora-executiva do Consórcio, cargo que vai ocupar de forma acumulativa.

O Conselho Fiscal está composto com o vice-prefeito de Itapoá, Jefinho Garcia; pelo vice-prefeito de São Bento do Sul, Tirso Hümmelgen, e com o vice-prefeito de Araquari, Ludgero Jasper Junior.

O Consórcio vai contar com câmaras temáticas e técnicas que irão definir os projetos prioritários. Elas abrangem as áreas de Meio Ambiente, Assistência Social, Saneamento Básico, Esporte, Infraestrutura, Mobilidade Urbana, Planejamento, Agricultura e Pesca, Educação, Desenvolvimento Econômico, Cultura, Turismo e Lazer, Movimento Econômico, Tributação e Finanças.



REGIÃO METROPOLITANA JÁ É REALIDADE

Crédito da foto:
Rogério da Silva/Prefeitura de Joinville

O ano de 2021 foi um marco no processo de aprovação do projeto de Lei Complementar Nº 001.8/2021, que cria as Regiões Metropolitanas de Joinville, Jaraguá do Sul e do Planalto Norte.

O tema foi amplamente discutido na Amunesc, contato com a participação de integrantes da Amvali e da Amplanorte.

A Região Metropolitana proposta abrange os 26 municípios associados às três entidades regionais. O projeto foi aprovado pela Assembleia Legislativa

de Santa Catarina (Alesc).

A Associação de Municípios do Nordeste de Santa Catarina (Amunesc) será a base técnica e administrativa da Região Metropolitana de Joinville, que abrange as nove cidades que já integram a entidade.

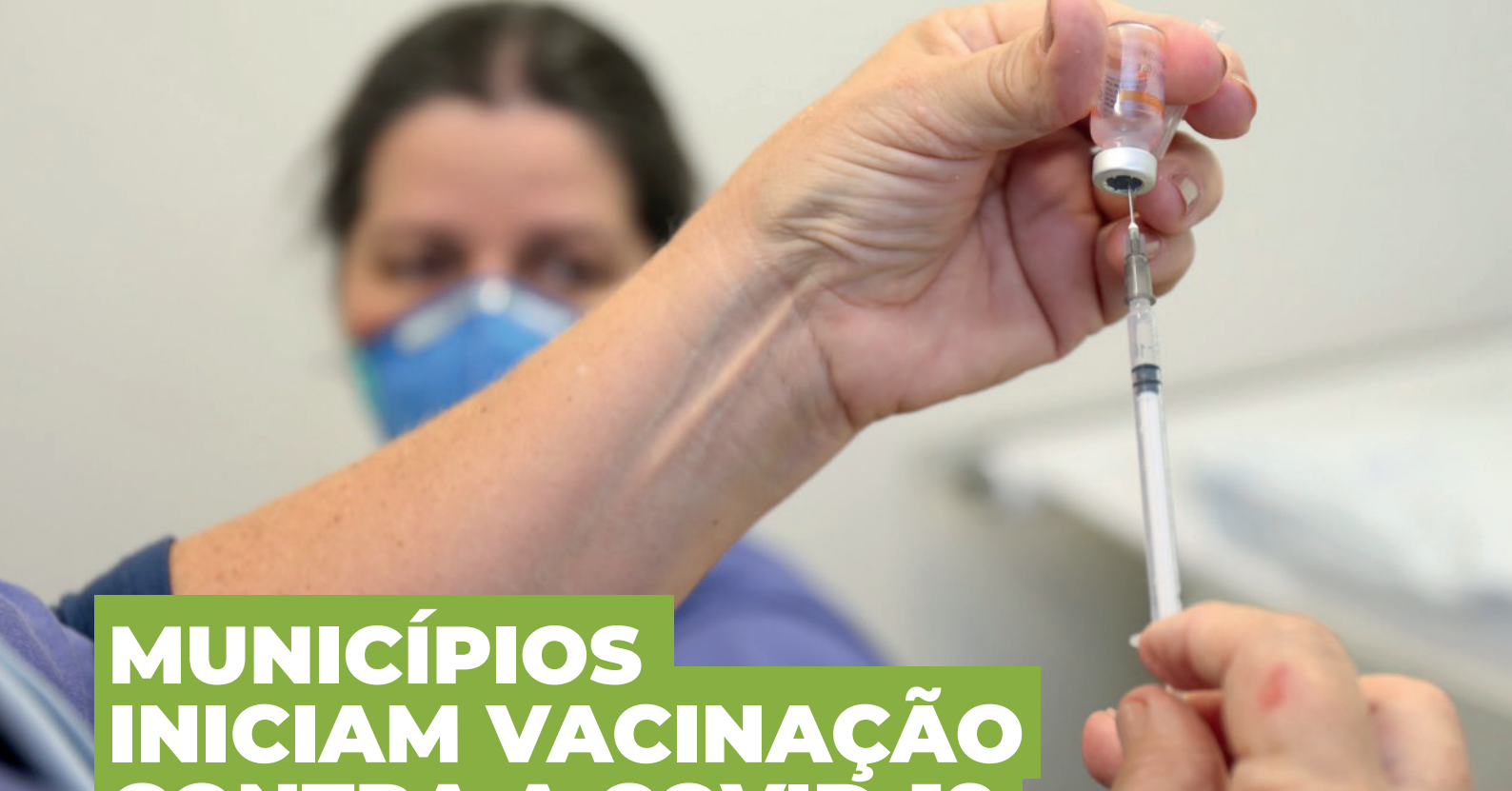
Com a instalação da Região Metropolitana de Joinville, os municípios integrantes terão mais força para trabalhar projetos de melhorias nas áreas que requerem grandes investimentos, como: mobilidade, saneamento, transporte público e coleta seletiva de resíduos.

AMUNESC DESENVOLVE MAPA TURÍSTICO REGIONAL

Fortalecer o turismo regional e incentivar a recuperação do setor: este foi o objetivo da Amunesc ao desenvolver o Mapa Turístico Regional, impresso em parceria com a Prefeitura de Joinville. As 13 mil unidades impressas foram entregues para os prefeitos.

O roteiro mostra os principais pontos turísticos da região e traz um pouco

da história e das culturas dos municípios associados. Os textos contam com tradução para inglês e espanhol. Estão incluídos no mapa os atrativos de Araquari, Balneário Barra do Sul, Campo Alegre, Garuva, Itapoá, Joinville, Rio Negrinho, São Bento do Sul e São Francisco do Sul.



MUNICÍPIOS INICIAM VACINAÇÃO CONTRA A COVID-19

*Crédito da foto:
Rogério da Silva/
Prefeitura de Joinville*

Uma das principais ações deste ano envolvendo os municípios da região da Amunesc foi o início da vacinação contra a Covid-19, iniciada em janeiro. A ação dos municípios da região da Amunesc segue o Plano Nacional de Imunização (PNI). As doses foram distribuídas de acordo com a população de

cada cidade. No primeiro momento foram atendidos os trabalhadores e idosos residentes em instituições de longa permanência, como asilos e casas de repouso, trabalhadores da saúde atuantes na linha de frente de combate à Covid-19, além da população indígena.

RETORNO SEGURO ÀS AULAS FOI PRIORIZADO COM OS MUNICÍPIOS

O retorno seguro às aulas foi uma das ações realizadas pela Amunesc, por meio do Colegiado de Educação, junto aos municípios da região, da União dos Dirigentes Municipais de Educação (Undime-SC) e da Coordenadora Regional do Plano de Contingência para Educação (Plancon Edu).

Foi destacada a necessidade de atualização constante do Plano de Contingência Escolar (PlanCon Edu Escolar), documento onde se definem os cenários de risco e se estabelecem diretrizes estratégicas que guiarão a elaboração de dinâmicas e ações operacionais, protocolos e planos de ação, além de pro-



*Crédito da foto:
Rogério da Silva/Prefeitura de Joinville*

cedimentos de monitoramento do risco e condições para um retorno seguro às aulas presenciais.

CAMPANHA INCENTIVA VACINAÇÃO COMPLETA

Em uma ação integrada, envolvendo a Amunesc, Amvali, AmplaNorte e o Cisnordeste, foi lançada no segundo semestre de 2021 uma campanha de estímulo à vacinação contra a Covid-19.

Intitulada “Vida normal é com vacina”, a proposta foi motivar as pessoas a se vacinarem para que haja a retomada da normalidade. Juntamente com a Comissão Regional para Combate e Enfrentamento à Pandemia do Novo Coronavírus na Macrorregião Planalto Norte e Nordeste e o apoio das Prefei-



turas dos municípios dessas regiões, foram lançados materiais de divulgação, como vídeo e banners nas redes sociais para motivar ainda mais a população dessas regiões a seguir os agendamentos de vacinação e das doses recomendadas pelas Secretarias de Saúde das cidades associadas.



CAMPANHA PROMOVE ARRECADAÇÃO DE ALIMENTOS

A Campanha “Dose Solidária”, lançada em 2021 pela Amunesc, Amvali e Amplanorte, resultou numa mobilização solidária dos moradores dos municípios das regiões Nordeste, Vale do Itapocu e Planalto Norte catarinense.

Lançada em abril, essa ação visa arrecadar alimentos não perecíveis para serem destinados às famílias carentes que sofrem com os efeitos econômicos causados pela pandemia da Covid-19. Ao todo 26 municípios foram envolvidos na campanha.

Os pontos de coleta dos alimentos estão principalmente localizados nas unidades básicas de saúde e pontos onde ocorrem a vacinação contra o Coronavírus.

Os produtos coletados serão distribuídos às famílias, conforme monitoramento realizado pelas Prefeituras, por



meio das Secretarias de Assistência Social. Para receber os materiais, os beneficiados devem estar cadastrados nos programas sociais do município.

Entre os municípios da Amunesc foram arrecadadas aproximadamente 35 toneladas de alimentos. A expectativa é que esse número de doações aumente.

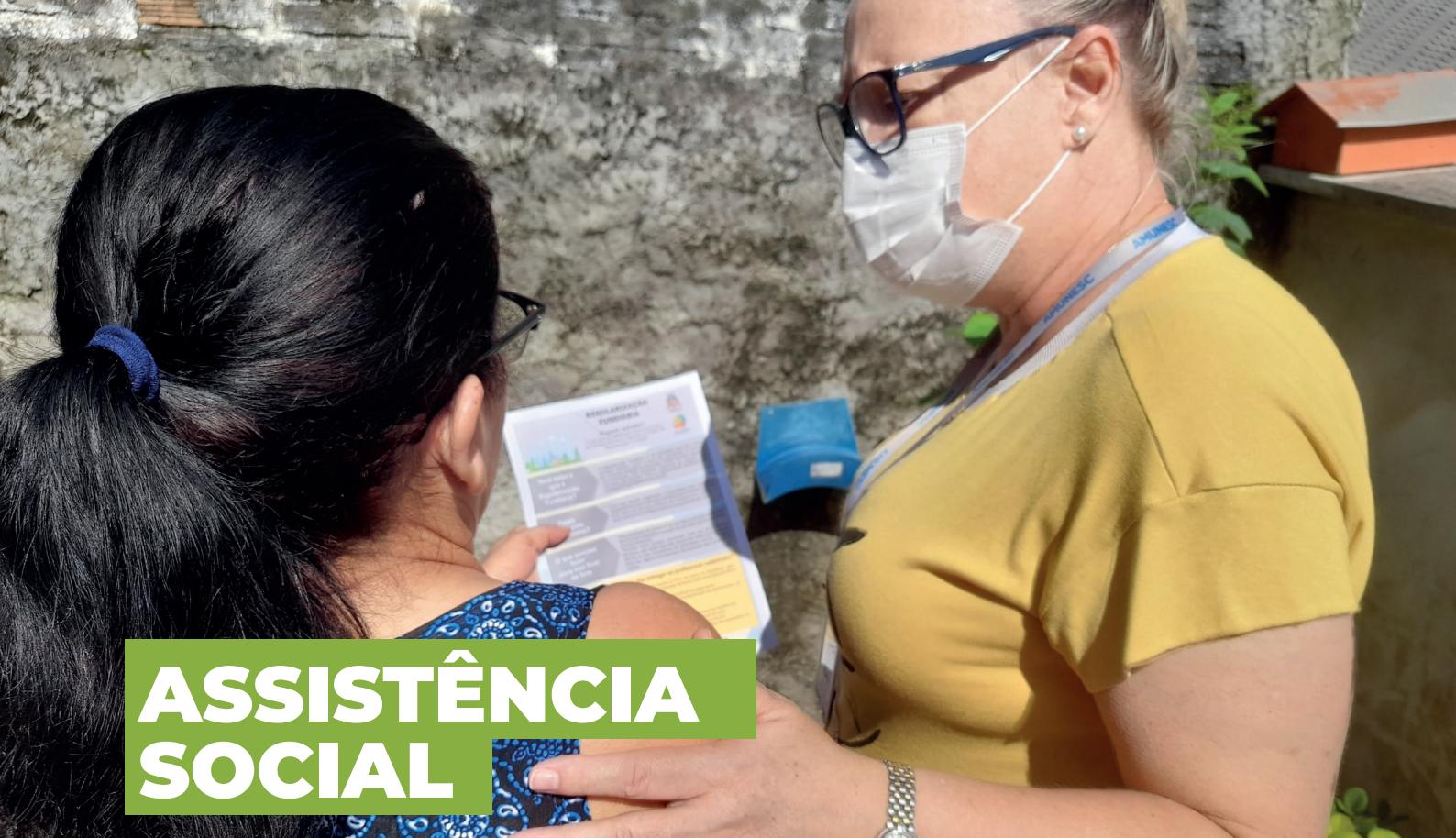
ASSISTÊNCIA SOCIAL REFORÇA A IMPORTÂNCIA DA INTEGRACÃO

Os secretários de assistência social da região da Associação de Municípios do Nordeste de Santa Catarina (Amunesc) reforçaram as ações para promover a integração regional através da troca de experiências.

A assessora de assistência social da Amunesc, Evelise Junkes Buzzi, explicou o papel da Amunesc nessa articulação. “Somos parceiros na implantação e implementação das políticas de assis-

tência social, acompanhamos e capacitamos os conselhos (tutelares, de idosos e das mulheres) quando necessário, e estamos sempre à disposição dos nossos municípios para esclarecimento sobre recursos e benefícios”, afirmou.

Evelise também ressaltou o intercâmbio com a Federação Catarinense de Municípios, Associações de Municípios e Consórcios (Fecam).



ASSISTÊNCIA SOCIAL

O setor de Assessoria em Assistência Social da Amunesc reforçou em 2021 as atividades de assessoria aos municípios associados nos trabalhos que refletem os efeitos da pandemia da Covid-19 na população em situação de vulnerabilidade.

O lançamento da campanha “Dose Solidária” mostrou uma ação regional integrada com a Amvali e AmplaNorte, com a participação das Prefeituras associadas na mobilização da população para a doação de alimentos às famílias mais vulneráveis.

Também foi dado o apoio na organização das Conferências Municipais de Assistência Social e orientações às equipes nas Prefeituras para que houvesse maior integração e conhecimento das funções desempenhadas pela Assistência Social nos municípios.

“O trabalho da Assistência Social segue diretrizes claras e bem organizadas, que visam dar o suporte às pessoas que se encontram em situação de vulnerabilidade. Sempre reforçamos que o trabalho deste setor não é assistencialista, mas sim tem função de ajudar as famílias carentes a sair desta situação, com apoio de todas as estruturas

do município”, ressalta a assessora de Assistência Social da Amunesc, Evelise Maria Junkes Buzzi.

Principais ações realizadas em 2021

- Realização do diagnóstico social para encaminhamento dos processos de Regularização Fundiária
- Assessoria às equipes de Assistência Social sobre as normativas vigentes e orientações na condução dos planos de trabalho Municipais;
- Orientações na montagem dos abrigos para atender as populações mais vulneráveis durante o intenso frio ocorrido no mês de julho.
- Promoção de cursos de qualificação profissional voltado a imigrantes para ingressar no mercado de trabalho, em parceria com a Organização Internacional do Trabalho (OIT).
- Orientação/ assessoria aos novos Gestores de assistência social;
- Orientação a assistência social e Defesa Civil, sobre calamidades e emergências;
- Assessoria aos municípios na construção ou atualização da Lei Municipal de Benefício Eventual;



SECRETARIA DE EDUCAÇÃO DE JOINVILLE, EM PARCERIA COM AMUNESC, VENCE PRÊMIO BIM PROJETOS 2021

Uma conquista que orgulhou integrantes da Secretaria de Educação e Prefeitura de Joinville foi a do Prêmio BIM em Projetos 2021.

A ação que resultou na premiação foi a do projeto do Centro de Educação Infantil (CEI) Osvaldo Tavares, no município de Joinville. A proposta foi toda executada na plataforma BIM (Building information modeling - Modelagem da Informação da Construção), pela equipe da Amunesc.

A entrega do prêmio foi feita em dezembro pela coordenadora da Conexão BIM, a engenheira Késia Alves da Silva.

Ela salientou a dedicação de todos os envolvidos nesta ação e ressaltou que o projeto BIM proporciona maior qualidade no resultado e quem ganha é a população.

Este modelo começou a ser implantado na AMUNESC em 2021 e como estratégia de implantação a Associação tem realizado parcerias com o SENAC para proporcionar a capacitação necessária de seus técnicos, bem como dos demais profissionais que fazem parte

dos nove municípios que integram a AMUNESC. A implantação do BIM atende a uma normativa federal, que valoriza novos critérios de qualificação dos projetos.

O secretário de Educação Joinville, Diego Calegari Feldhaus, valorizou a importância desta ação da Amunesc ao dedicar essa experiência no projeto de um Centro de Educação Infantil. Quando concluída, essa obra vai proporcionar mais oportunidades para a comunidade joinvilense ter acesso à rede municipal de ensino.

A utilização do BIM é uma abordagem projetual que permeia todos os estágios de uma edificação: concepção, planejamento, design, construção, operação e até mesmo a demolição.

Promove a minimização do impacto de mudanças de projeto ao longo da obra já que com este processo é possível executar compatibilizações de forma mais precisas e permite a extração confiável de quantidades dos elementos construtivos permitindo que não tenha aditivos ao longo da execução.



BIM: UM OLHAR PARA O FUTURO

A AMUNESC vem investindo na capacitação de seu corpo técnico e dos servidores municipais através da parceria com o SENAC para implementar essa metodologia projetual na Associação e em seus municípios associados. Neste ano a AMUNESC, em parceria com o SENAC, realizou duas turmas de Revit (ferramenta projetual BIM) nível básico e uma de nível avançado, além da turma de Civil

3D (ferramenta projetual de infraestrutura de pavimentação e drenagem BIM). No total há mais de noventa servidores municipais sendo capacitados. A AMUNESC planeja em 2022 migrar sua metodologia de projetos, incorporando a metodologia BIM conforme recomenda o Decreto Federal nº 10.306/2020 que trata da disseminação da estratégia BIM-BR (BIM-Building Information Modelling).



AMUNESC REVITALIZA O PARQUE DA CIDADE

A revitalização do Parque da Cidade- Setor Guanabara, em Joinville, foi entregue em outubro pela Associação de Municípios do Nordeste de Santa Catarina (Amunesc), juntamente com a Prefeitura de Joinville e as empresas Adrimar, Tupy, Associação Desportiva Embraco (ADE), Metro Cúbico, Madville, Akinay, Volgesanger, Vectra e Engeco, que foram parceiras nos trabalhos de melhorias deste local de lazer e convivência, além do apoio da Associação dos Moradores do Bairro Guanabara.

O projeto e a gestão foram executados pela equipe de Engenharia e Arquitetura da Amunesc. O local recebeu novos equipamentos de lazer no parque infantil, que tem mais brinquedos para a diversão das crianças. As quadras esportivas passaram por melhorias nas suas estruturas. A área para prática de skate foi renovada.

O local também ganhou novidades, com as instalações de uma quadra de beach tennis, uma cancha de bochas e do Espaço Pet, que foi criado para a diversão de animais de estimação.



Novos brinquedos para as crianças e espaços de integração.

O prédio da Associação dos Moradores do Bairro Guanabara, que fica no mesmo espaço, também passou por revitalização e ganhou um colorido especial. Parte das paredes externas da estrutura da entidade virou obras de arte, feitas pelo artista Edson José Malinoski, conhecido por Fox. As pinturas representam os animais que fazem parte do cenário do Parque da Cidade, como cães, aves, o guará e até o jacaré Fritz.



Pergolado renovado



Paredes com artes da fauna e flora



Quadra de areia para futebol, vôlei de praia e beach tennis.



Melhorias nas quadras esportivas



Pista de skate revitalizada



Espaço Pet



PRAÇA JARDIM PARAÍSO – PARCERIA COM PUC

No início de 2021 foi firmado uma parceria entre a Universidade Católica de Santa Catarina com o projeto PROESDE, que é um programa de bolsas universitárias do Governo do Estado, a Prefeitura de Joinville e a Amunesc.

O projeto busca desenvolver no aluno um conjunto de atividades à sua formação contribuindo ainda mais para o desenvolvimento da região em que vive.

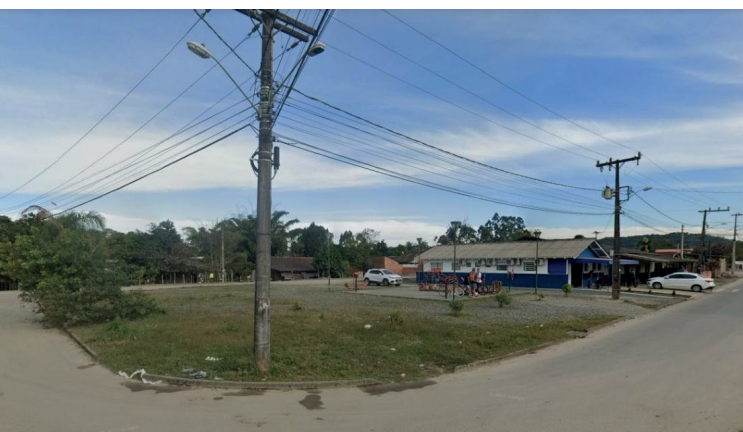
As melhorias entregues para a comunidade foram inspiradas no Ecopark de Cascavel/SC com brinquedos sustentáveis feitos de pneus.

O local escolhido foi a praça ao lado da UBSF Jardim Paraíso 4, no local só existiam um piso de concreto com a academia da melhor idade, o mesmo agora ganhou vida e cor com a pintura do piso.

A comunidade recebeu um local totalmente reformulado e com atrativos para todas as idades, como espaço para os pequenos, para os pets, horta comunitária, jardim sensorial, o plantio de uma árvore madura vinda de outro local e criação de espaços para descanso.



Inauguração em 03 de Dezembro de 2021



Antes



Depois



GESTÃO ADMINISTRATIVA

Crédito da foto:
Kateryna Babaieva/Pexels

MOVIMENTO ECONÔMICO

O trabalho desempenhado pela Assessoria de Movimento Econômico da Amunesc em 2021 resultou para os municípios da região incrementos nas receitas do ICMS, que vão proporcionar investimentos em benefício à população.

Foram recuperados, em valor adicionado, R\$ 2.085.709.085,20 (dois bilhões e oitenta e cinco milhões) o que totalizou o incremento na ordem de R\$ 36.603.600,00 (trinta e seis milhões seiscientos e três mil e seiscientos reais) para

os municípios (veja tabela abaixo).

A atuação deste setor é realizar junto à Secretaria de Estado da Fazenda, serviços de conferência nas Declarações de Informações do ICMS e Movimento Econômico (Dime), auditorias junto às empresas da região, apresentar recursos em 1ª e 2ª instâncias, recursos de revisões e defesas oitivas, junto ao Tribunal Administrativo Tributário (TAT/SEF) para que os municípios da Amunesc não sofram perdas financeiras de retorno do ICMS.

DIFERENÇA APURADA DO I.C.M.S. AOS COFRES MUNICIPAIS DA REGIÃO DA AMUNESC PARA 2022

MUNICÍPIO	VALOR ADICIONADO RECUPERADO	VALOR DE ICMS RECUPERADO AOS COFRES DOS MUNICÍPIOS	VALOR TOTAL ICMS RETORNO 2022 - PREVISÃO
ARAQUARI	604.675.046,35	9.458.750,00	110.545.000,00
BAL. BARRA DO SUL	5.509.630,06	400.850,00	6.730.000,00
CAMPO ALEGRE	50.385.229,67	2.885.000,00	20.300.000,00
GARUVA	49.520.678,86	1.809.000,00	20.580.000,00
ITAPOÁ	143.749.706,82	3.115.000,00	29.000.000,00
JOINVILLE **	36.168.423,00	1.707.000,00	740.000.000,00
RIO NEGRINHO	94.846.058,91	1.815.000,00	39.300.000,00
SÃO BENTO DO SUL	423.256.432,08	5.928.000,00	83.550.000,00
SÃO FRANCISCO DO SUL	677.597.879,45	9.485.000,00	113.440.000,00

TOTAL RECUPERADO R\$ 36.603.600,00

O setor de Assessoria de Movimento Econômico da Amunesc realiza também ações de auditoria e impugnações do valor adicionado junto a Secretaria de Estado da Fazenda, para que não ocorra distorções na partilha do ICMS e que a distribuição seja realizada de forma mais justa a todos.

Através desse trabalho foi debitado o Valor Adicionado para outros municípios de Santa Catarina na ordem de R\$

2.383.360.390,30 (dois bilhões trezentos e oitenta e três milhões trezentos e sessenta mil trezentos e noventa reais e trinta centavos) ocasionando, assim, mais um incremento de valores no retorno aos municípios da Amunesc, na ordem de R\$ 10.930.529,00 (dez milhões novecentos e trinta mil quinhentos e vinte e nove reais), conforme tabela abaixo.

MUNICÍPIO	VALOR RETORNO ICMS
Araquari	1.030.258,00
Balneário Barra do Sul	64.600,00
Campo Alegre	191.238,00
Garuva	193.660,00
Itapoá	272.820,00
Joinville	6.950.192,00
Rio Negrinho	374.349,00
São Bento do Sul	786.229,00
São Francisco do Sul	1.067.723,00
TOTAL	10.930.529,00

O Imposto sobre a Circulação de Mercadorias e Serviços (ICMS) é um tributo arrecadado pelo Estado. Do total recolhido, 25% é repartido aos 295 Municípios, sendo 85% proporcionalmente à participação, de cada um no movimento econômico de operações, que constituem fato gerador desse imposto, realizados em todo o Estado, durante determinado exercício, e 15% de forma igualitária.

Dessa forma, os Municípios onde

se efetuam operações que geram um maior valor econômico (adicionado), tendem a ser compensados com uma participação “mais” significativa no produto de sua arrecadação, ou seja, quanto maior for o seu Valor Adicionado, maior será sua participação.

O objetivo da Amunesc é aumentar de forma justa o índice de Participação dos Municípios na partilha do ICMS.

PESSOAL ADMINISTRATIVO

No decorrer de 2021, dentro de um processo de adequação da estrutura organizacional para atendimento às demandas e celeridade aos projetos solicitados, foi necessário contratar novos profissionais dos quais um assistente

administrativo, um arquiteto e urbanista, duas analistas de projetos e três estagiários. Além disso, vem testando o modelo de contratação de mão de obra especializada, através de contratos firmados com empresas, engenheiros e profissionais Pessoa Jurídica. A medida tem demonstrado eficiência tendo em vista que os investimentos são por hora trabalhada em projetos específicos por

área de atuação, sendo realizado por medição de produtividade.

Contratações: Eduardo Campos (Assistente Administrativo e Financeiro), Luísa Fróes (Analista de Projetos), Bruna de Souza Zimmermann (Analista de

Projetos), Juliano Venâncio (Arquiteto e Urbanista). Nayara Lopes Fernandes dos Santos (estagiária de Engenharia Civil) e Daniel Schmitz e Ellen Fernanda Chila (Estagiários de Arquitetura).

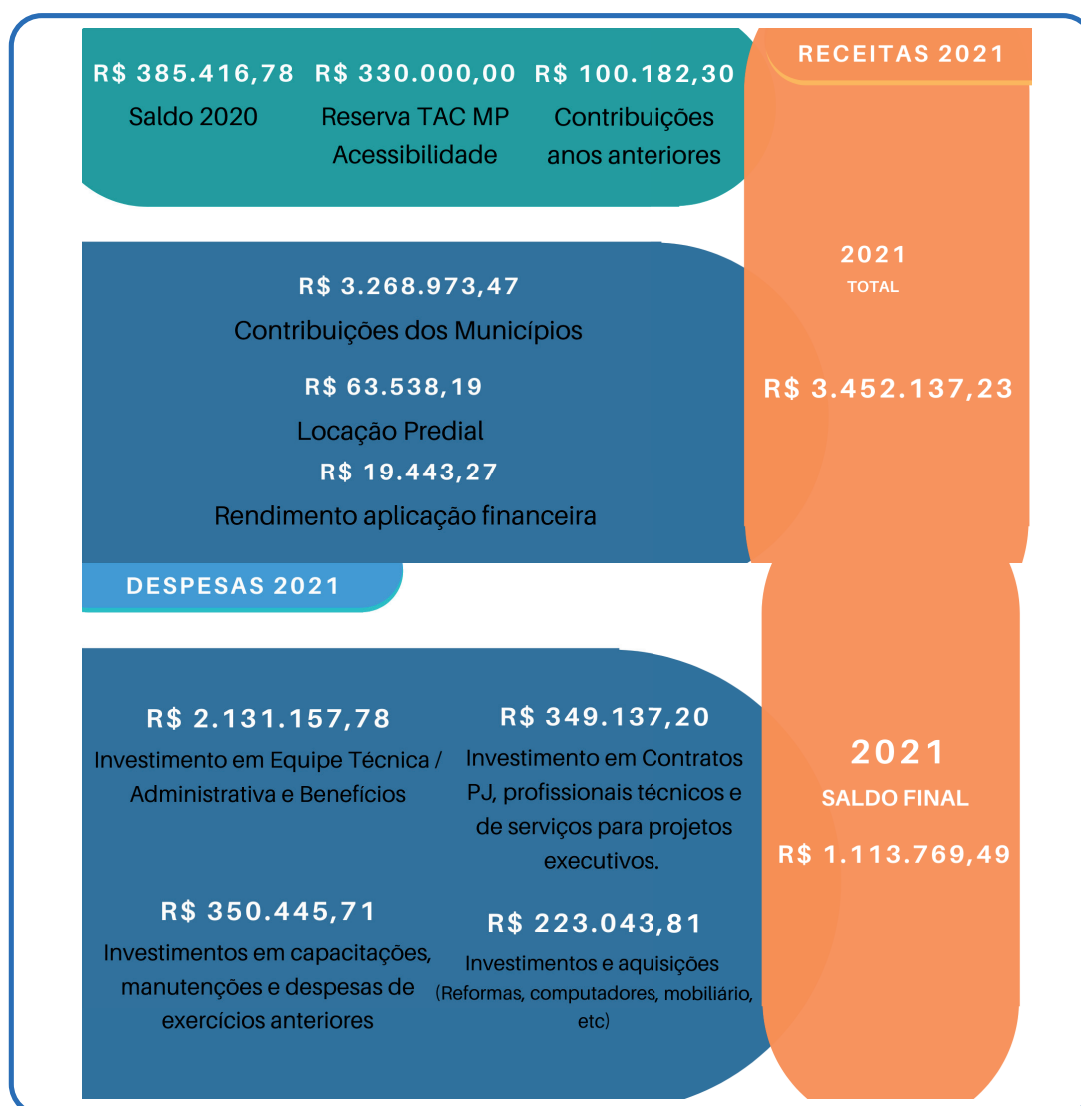
FINANCEIRO

Na gestão financeira, encerramos 2020 com saldo de R\$ 385.416,78 em caixa, e R\$ 100.182,30 em valores a pagar provisionados para 2021 que correspondem a contribuições em atraso, que foram recebidos durante o ano.

Destacamos ainda os investimentos feitos na aquisição de novos computadores e equipamentos tecnológicos, softwares da Autodesk para execução dos projetos em formato Revit e Civil 3D, bem como, a capacitação da equipe

técnica para utilização das ferramentas, que possibilitará a entrega de projetos na modalidade BIM.

Podemos destacar também a reforma do prédio da associação, o investimento possibilitou a revitalização da fachada, pintura interna e externa de todo prédio, adequação referente a acessibilidade, cumprindo o TAC de 2019, e reformulação das estações de trabalho para equipe técnica.



EQUIPE DE ENGENHARIA, ARQUITETURA E URBANISMO ENTREGA MAIS DE 600 PROJETOS EM 2021

OS TRABALHOS NA ÁREA DE EDIFICAÇÕES

A equipe de arquitetos e engenheiros da Amunesc foi reforçada com a contratação de prestadores de serviços, por meio de Pessoa Jurídica, devido à grande demanda de projetos solicitados pelas prefeituras. Em 2021, foram entregues diversos projetos aos municípios associados e alguns

projetos a nível regional.

“Ao todo foram realizados 385 trabalhos nas mais diversas disciplinas (arquitetônico, estrutural, hidrossanitário, eletricidade, comunicação, climatização e prevenção contra incêndio).”

OS TRABALHOS DE PLANEJAMENTO URBANO E INFRAESTRUTURA

A Amunesc vem se destacando ao longo dos anos com sua atuação em planejamento urbano e projetos de infraestrutura. Tal ascensão se fortaleceu ainda mais com o novo mapeamento das regiões metropolitanas, sendo a Amunesc através do **“CON-SÓRCIO INTERMUNICIPAL MULTIFUN- CIONAL DA REGIÃO DA AMUNESC”** a gestora da Região metropolitana de Joinville.

Em 2021, a Amunesc enfatizou as atividades de assessoria em planejamento urbanos (revisão de planos diretores, planos de mobilidade, mapeamentos temáticos, regularização fundiária e demais planos setoriais). Na área de Infraestrutura Urbana, a Amunesc atuou em projetos de pavimentação, sinalização, urbanizações, revitalizações urbanas e demais obras de infraestrutura, realizando neste ano 210 trabalhos de infraestrutura desmembrados em projetos urbanísticos, geométrico, pavimentação, sinalização e drenagem, além de 8 regularizações fundiárias.

A **Regularização Fundiária** é uma

área de destaque, pois beneficia muitas famílias a legalizar seus lotes e a ter acesso a melhorias de infraestrutura urbana e qualidade de vida, em 2021 a Amunesc concluiu 08 projetos os quais beneficiaram 308 famílias.

A Amunesc realiza os projetos de regularização fundiária desde sua análise, mapas temáticos (fático, urbanístico, socioeconômico, tipologia das edificações e de infraestrutura), realiza os memoriais individuais dos lotes, poligonal de intervenção e sistema viário, diagnóstico Socioeconômico, coleta de documentações, articula as entrevistas com famílias, finalizando com a classificação da tipologia da REURB e relatório Técnico do projeto de regularização fundiária.

Todos os trabalhos de regularização Fundiária englobam uma equipe multidisciplinar, integrando o **planejamento urbano, infraestrutura, Setor de Assistência Social e as Secretarias de Habitação dos municípios que sediam os projetos**. Como resultado temos a homologação e escrituradas das áreas 23, 24 e 25 do Jardim Paraíso em Joinville

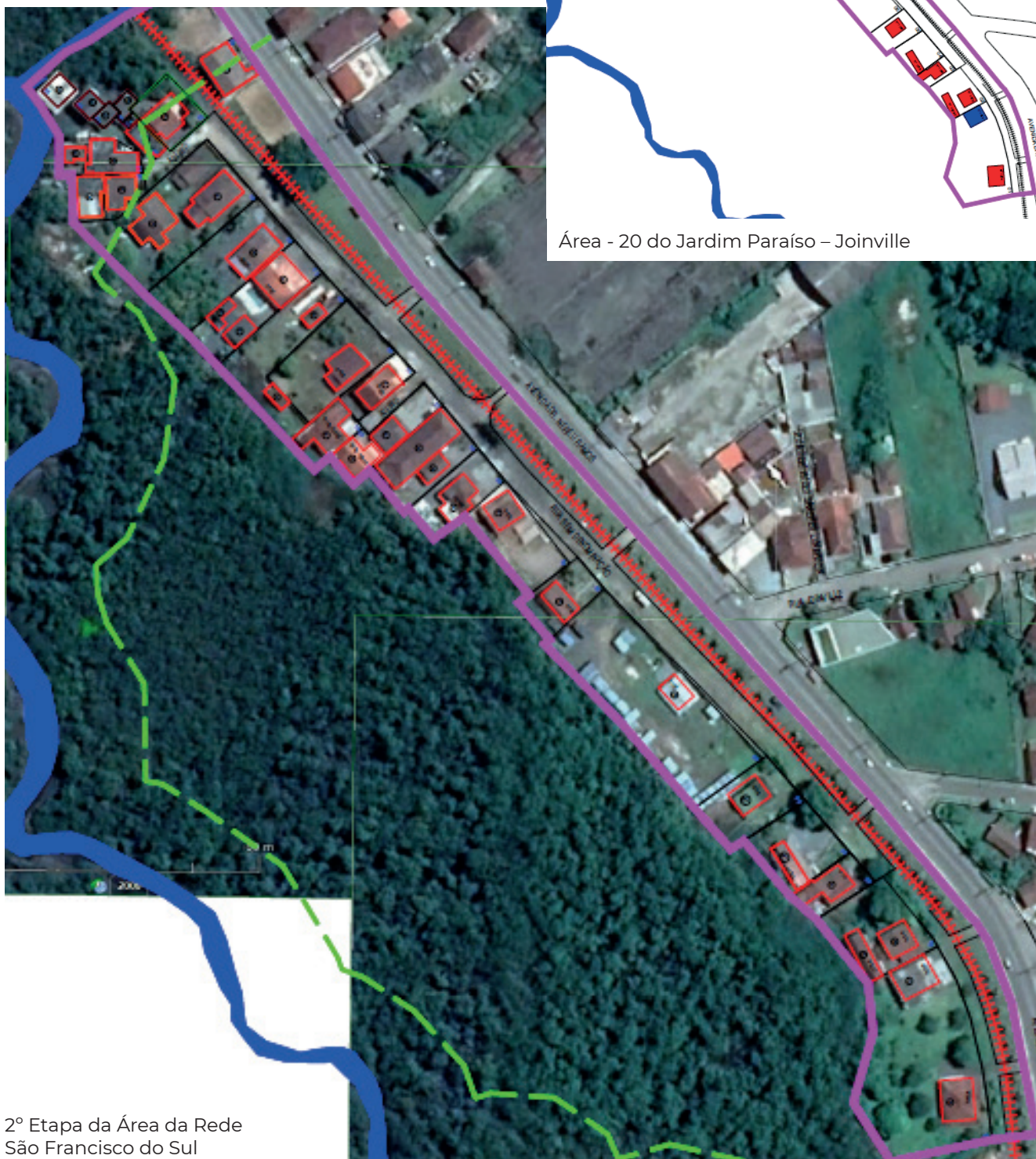
que totaliza 88 titularizações concluídas.

Neste ano foram entregues os seguintes trabalhos:

1. 2º Etapa da Área da Rede - São Francisco do Sul, com 38 famílias beneficiadas;
2. Área - 20 do Jardim Paraíso - Joinville, com 19 famílias beneficiadas;
3. Área- 27 do Jardim Paraíso - Joinville, com 120 famílias beneficiadas;



Área - 20 do Jardim Paraíso – Joinville



2º Etapa da Área da Rede
São Francisco do Sul

4. Área Urbanização Nossa Senhora de Iguape II B - Joinville, com 33 famílias beneficiadas;

5. Área - Urbanização Área Willy Schosslund - Joinville, com 17 famílias beneficiadas;

6. Área - Urbanização da Quadra M do Loteamento Jardim Nova Brasília - Joinville, com 32 famílias beneficiadas;

7. Área - Urbanização da Quadra G do Loteamento Jardim Nova Brasília - Joinville, com 17 famílias beneficiadas;

8. Área - Urbanização Jardim Tahiti - Joinville, com 32 famílias beneficiadas;

Na Assessoria em **Planejamento Urbano** destaca-se a revisão dos Planos Diretores Municipais, que devido a pandemia estiveram em pausa durante o ano de 2020 e retornaram de forma acelerada.

A AMUNESC assessorou a revisão de seis Planos Diretores: Araquari, Balneário Barra do Sul, Campo Alegre que já estão homologados, São Francisco do Sul em fase final de aprovação junto a câmara de vereadores e os municípios de São Bento do Sul e Rio Negrinho

em fase de oficinas de planejamento e construção da minuta prévia, a qual será em 2022, disponibilizadas para consulta pública. A metodologia de revisão desenvolvida pela AMUNESC visa garantir a participação da sociedade civil em todas as etapas, respeitando os requisitos e diretrizes estabelecidas pelos Estatuto da Cidade, lei federal nº 10.257/2001. Na área de **Infraestrutura** desenvolvemos diversos projetos urbanísticos, de sinalização e pavimentação os quais foram aprovados pelos seus agentes financeiros e estão aptos para serem licitados.

Cabe destacar também o desenvolvimento de anteprojetos de grande impacto logístico e de mobilidade para a região: como a revitalização da SC-280A no Itinga em Araquari, a revitalização da SC-415 em São Francisco do Sul, que são importantes eixos de ligação, os quais foram protocoladas no Governo do Estado para captação de recurso. E a SC-417 (Av. Paraná) em Garuva, que já foi contemplada com o valor de R\$ 50.000.000,00 e o elevado de Rio Negrinho que também foi contemplado pelo Governo do Estado.



Projeto de revitalização da Avenida Paraná de Garuva.

DESTACAMOS ALGUNS DOS PROJETOS DESENVOLVIDOS EM 2021

EDUCAÇÃO

BALNEÁRIO BARRA DO SUL *E.M. Juraci Izaura de Oliveira*

Realização das etapas 2, 3, 4 e 5 das obras, totalizando mais de 1,4 mil metros quadrados de melhorias, com execução do estudo preliminar de ampliação, projeto elétrico, hidrossanitário, orçamento estimativo e imagens 3D.

Escola Adalziza

1ª Etapa - Área: 1.650,97m²

Estudo preliminar e orçamento estimativo

CAMPO ALEGRE

CMEI Alegre Infância

Área: 614,91m

Laudo técnico e a ART (Anotação de Responsabilidade Técnica)

ITAPOÁ

Escola Príncipe

Área: 3.302,96 m²

Projeto arquitetônico, hidrossanitário, estrutural, PPCI, orçamento estimativo, elétrico, e masterplan da educação.



CEI Osvaldo Tavares



Escola Juraci Izaura de Oliveira



Escola Príncipe

JOINVILLE

CEI Osvaldo Tavares

Área: 2886,41m²

Projeto arquitetônico, projeto hidrossanitário, PPCI (Aprovado pelos bombeiros) e orçamento estimativo.

SÃO BENTO DO SUL

EBM Coronel Escola Osny Vasconcelos

Área: 2.101,10m²

Projeto arquitetônico, Memorial descritivo, cronograma físico-financeiro, projeto elétrico, projeto estrutural, projeto hidrossanitário, PPCI (Aprovado pelos bombeiros), orçamento estimativo e imagens 3D.



EBM CORONEL OSNY VASCONCELLOS

Escola Coronel Escola Osny Vasconcelos

ESPORTE

BALNEÁRIO BARRA DO SUL

Campo de Futebol

Área: 1.985,72m²

Estudo preliminar e orçamento estimativo

Reforma cobertura ginásio Boca da Barra

Área: 1280,78m²

Projeto de recuperação estrutural da cobertura

ITAPOÁ

Quadra da Escola João Monteiro Cabral

Área: 898,89m²

Projeto arquitetônico, projeto estrutural, projeto hidrossanitário, orçamento estimativo, projeto elétrico, projeto preventivo contra incêndio e mídias.



Quadra da Escola João Monteiro Cabral

JOINVILLE

Ginásio de Esportes Ivan Rodrigues

Área: 3.730,38m²

Memorial descritivo e orçamento estimativo

SÃO BENTO DO SUL

Quadras Poliesportivas

Área: 2.756,86 m²

Projeto arquitetônico de drenagem, orçamento estimativo e imagens 3D



Quadra Poliesportiva

SAÚDE

CAMPO ALEGRE

Unidade Básica de Saúde Fragoso

Área: 283,47m²

Projeto arquitetônico de acessibilidade e orçamento estimativo

GARUVA

Unidade Básica de Saúde Centro I

Área: 188,83m²

Memorial descritivo e projeto de mobiliário



UBS Centro I

Unidade Básica de Saúde Giorgia Paula

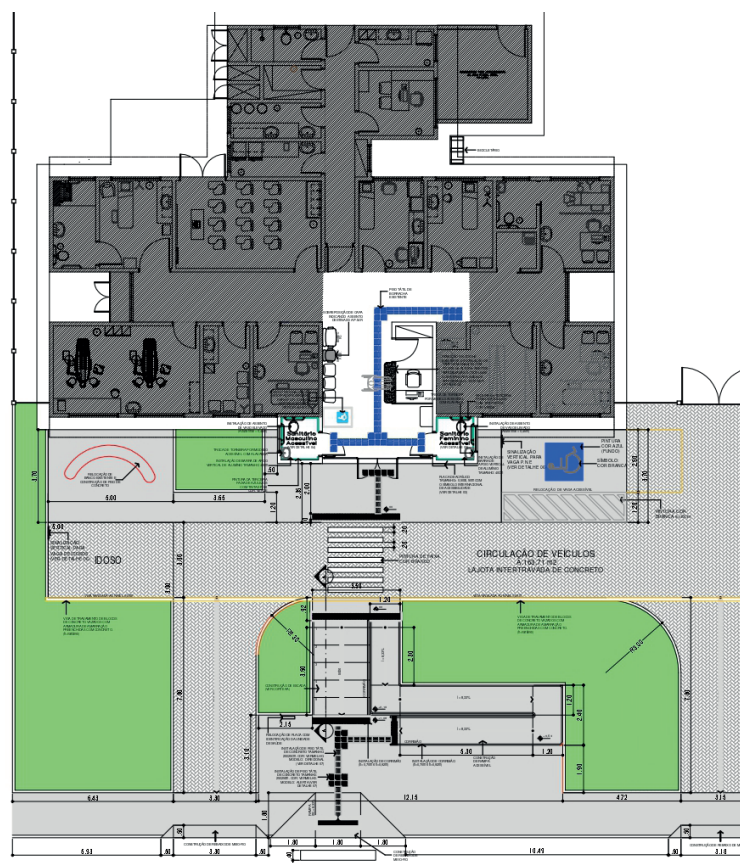
Área: 323,90m²

Projeto arquitetônico de acessibilidade da obra de revitalização interna e externa da UBS

Unidade Básica de Saúde Bahararas

Área: 222,51m²

Projeto arquitetônico de acessibilidade da obra de revitalização interna e externa da UBS



UBS Fragoso



UBS Giorgia Paula

JOINVILLE

Pronto Socorro Hospital São José

Área: 974,57m²

Planilha orçamentária e cronograma físico-financeiro

Unidade Básica de Saúde da Família da Ilha

Área: 943,35m²

Projeto básico de Arquitetura (aprovado pela Vigilância sanitária), Projeto Arquitetônico Executivo; Projeto Urbanístico Executivo; Projeto Preventivo de Incêndio (aprovado no Corpo de Bombeiros); Projeto Estrutural; Projeto Hidrossanitário; Drenagem

Sede Núcleo de Assistência Integral ao Paciente Especial (Naípe)

Área: 1.412,91m²

Projeto estrutural, projeto hidrossanitário, Planilha orçamentária, cronograma físico-financeiro e imagens em 3D.

RIO NEGRINHO

Unidade Básica de Saúde Vila Nova

Área: 535,34m²

Projeto arquitetônico de acessibilidade e Projeto básico de arquitetura (aprovado pela vigilância sanitária)

Unidade Básica de Saúde Industrial Norte

Área: 220,03m²

Projeto arquitetônico de acessibilidade e Projeto básico de arquitetura (aprovado pela vigilância sanitária)

Unidade Básica de Saúde São Pedro

Área: 275,12m²

Projeto arquitetônico de acessibilidade e Projeto básico de arquitetura (aprovado pela vigilância sanitária)

Unidade Básica de Saúde Volta Grande

Área: 212,81m²

Projeto arquitetônico de acessibilidade e Projeto básico de arquitetura (aprovado pela vigilância sanitária)



UBSF da Ilha



Sede do NAÍPE



UBS Vila Nova

ESPAÇOS PÚBLICOS

BALNEÁRIO BARRA DO SUL

Sede da Polícia Militar

Área: 170,52m²

Atualização orçamentária

CAMPO ALEGRE

Centro Comunitário

Área: 196,59m²

Estudo preliminar, Memorial descritivo, orçamento estimativo, projeto hidrossanitário, projeto elétrico, projeto estrutural, PPCI e imagens em 3D.

JOINVILLE

Complexo Polícia Civil

Área: 1.180m²

Orçamento estimativo

Posto Policial Adhemar Garcia

Área: 113,01m²

Estudo preliminar para captação de recursos, Projeto Básico, Orçamento Estimativo, Imagens 3D e vídeo.

RIO NEGRINHO

CREAS

Área: 208,03m²

Atualização orçamentária

SÃO BENTO DO SUL

Sede nova da Prefeitura

Área: 1.500m²

Estudo de implantação e imagens em 3D

Secretaria de Desenvolvimento Econômico e Casa do Empreendedor

Área: 253,27m²

Projeto urbanístico; Projeto geométrico; Pavimentação; Sinalização; Drenagem; Hidrossanitário; Impermeabilização; Orçamento; Memorial Descritivo e Preventivo Contra Incêndio

BALNEÁRIO BARRA DO SUL

Capela Mortuária

Área: 218,56m²

Atualização orçamentária



Posto Policial Adhemar Garcia



Casa do Empreendedor

INFRAESTRUTURA

ARAQUARI

Revitalização da SC 280 A

Área: 95.592,45m²

Anteprojeto urbanístico e orçamento estimativo e imagens 3D



Revitalização da SC 280 A

BALNEÁRIO BARRA DO SUL

Rua Carlos Post

Área: 1.047,39m²

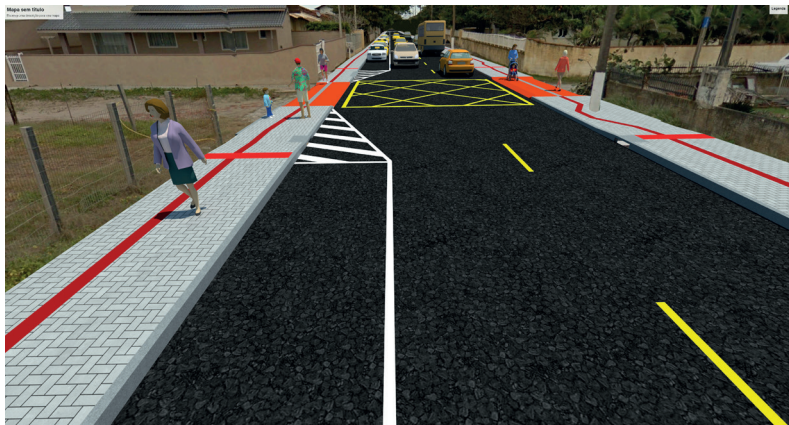
Atualização orçamentária

Revitalização Calçadão Salinas

Etapa 02

Área: 2210,95m²

Projeto urbanístico, projeto geométrico, Memorial descritivo, orçamento estimativo e cronograma físico-financeiro.



Requalificação Calçadão Salinas

Requalificação Urbana e Paisagística

Rua Amandio Cabral

Área: 268.13 m²

Atualização orçamentária

Rua Djalma Cercal

Área: 1179,40m²

Projeto urbanístico, projeto geométrico, Memorial descritivo, orçamento estimativo e cronograma físico-financeiro.

Rua João Roberto de Borba

Área: 183,87m²

Orçamento estimativo, projeto geométrico, projeto de drenagem, pavimentação e sinalização.

Rua Lúcia de Souza Bérnago

Área: 3.979,00m²

Memorial descritivo, projeto geométrico, projeto de drenagem, sinalização, orçamento estimativo e ART (Anotação de Responsabilidade Técnica).

Urbanização dos acessos à Lagoa

Área: 74.973,00m²

Atualização orçamentária

GARUVA

Revitalização da SC 417 – Av. Paraná

Área: 133.811,05m²

Projeto urbanístico; Projeto geométrico; Pavimentação; Sinalização; Drenagem; Orçamento; Memorial descritivo e imagens 3D.



Revitalização da SC – 417 – Av. Paraná

Trapiche de Barrancos

Área: 80,00 m²

Memorial justificativo, estudo preliminar, locação e orçamento estimativo.

Trapiche Camboriú

Área: 84,50 m²

Memorial justificativo, estudo preliminar, locação e orçamento estimativo

ITAPOÁ

Readequação da Avenida da Rua André Rodrigues de Freitas

1ª etapa - Área: 21.965,68m²

Projeto urbanístico; Drenagem; Memorial Descritivo, Orçamento estimado.

Readequação da Avenida da Rua André Rodrigues de Freitas

2ª etapa - Área: 10.186,60m²

Projeto urbanístico; Drenagem; Memorial Descritivo, Orçamento estimativo.

Av. Beira Mar 3

Área: 33.067,79m²

Projeto urbanístico; Projeto geométrico; Pavimentação; Sinalização; Drenagem; Orçamento; Memorial descritivo

JOINVILLE

Rua Pedro Álvares Cabral

Área: 10477m²

Projeto urbanístico; Projeto geométrico; Pavimentação; Sinalização; Drenagem; Orçamento e Memorial Descritivo e imagens 3D.

Rua dos Suíços

Área: 227,25m

Projeto de drenagem, pavimentação e sinalização; orçamento estimativo e memorial descritivo.

Rua Vitor Konder

Área: 1910,16m²

Atualização orçamentária.

Rua Janúba

Área: 8052,19m²

Atualização orçamentária.

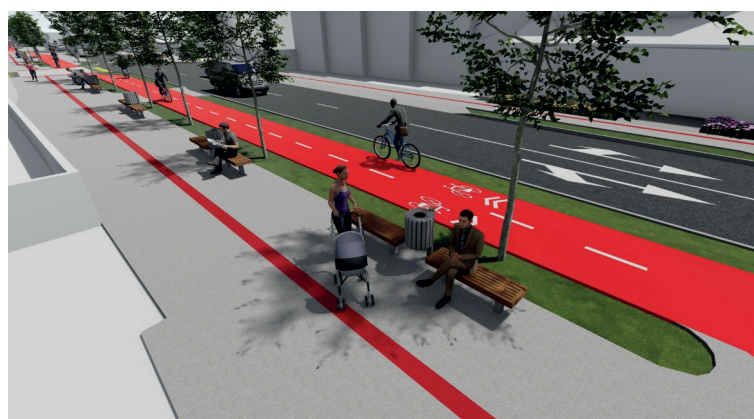
Rua Canoas

Área: 2417,89m²

Atualização orçamentária.



Trapiche de Barrancos



Avenida André Rodrigues



Rua Pedro Álvares Cabral

Revitalização rotatória Beira-Rio

Área: 4.760,00m²

Estudo preliminar e orçamento estimativo.

RIO NEGRINHO

Elevado Linha férrea

Topografia e atualização orçamentária

SÃO BENTO DO SUL

Av dos Imigrantes

Área: 67.787,45m²

Estudo preliminar, orçamento estimativo e imagens 3D

Rua Carlos Kamienski

Área: 8944,17m²

Estudo preliminar, orçamento estimativo.

SÃO FRANCISCO DO SUL

Anteprojeto de Revitalização da SC 415

Área: 28.879,00m

Projeto de drenagem, pavimentação, sinalização, estudo de tráfego, estudo hidrológico e orçamento estimativo.

Revitalização da Orla da Enseada

Área: 2.406 m²

Estudo preliminar e orçamento estimativo.

Ponte Majorca

Área: 90 m

Atualização orçamentária

TURISMO, CULTURA E LAZER

BALNEÁRIO BARRA DO SUL

Quiosque da Conquista

Área: 105,95m²

Atualização orçamentária

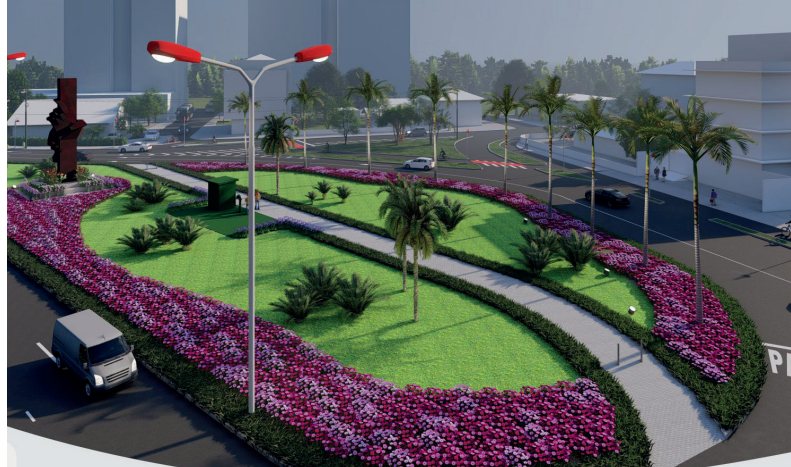
Pórtico de acesso

Atualização orçamentária

Atracadouro Boca da Barra

Área: 193,22m²

Projeto arquitetônico e orçamento estimativo.



Rotatória Beira-Rio



Anteprojeto de Revitalização da SC 415



Anteprojeto de Revitalização da Enseada



Atracadouro Boca da Barra

Atracadouro Peixaria da Barra

Área: 665,00m²

Anteprojeto arquitetônico e orçamento estimativo

CAMPO ALEGRE

Memorial da Serralheria Salto do Engenho

Área: 409,30m²

Memorial descritivo, Projeto urbanístico, orçamento estimativo, projeto elétrico e imagens em 3D.

GARUVA

Pórtico de Garuva

Área: 14,47m²

Projeto arquitetônico, estrutural e elétrico, orçamento estimativo, cronograma-físico financeiro e imagens 3D.

ITAPOÁ

Praça Paese

Área: 2.811,53m²

Projeto arquitetônico, projeto de drenagem, equipamento urbano, orçamento estimativo e cronograma físico-financeiro.

Casa do Agricultor

Área: 87,57m²

Atualização orçamentária

JOINVILLE

Museu Sambaqui

Área: 858,50m²

Projeto arquitetônico de ampliação, Memorial descritivo, Projeto legal, projeto elétrico, estrutural, hidrossanitário, sondagem, PPCI e imagens 3D.

Museu da Imigração

Área: 6235,34m²

Planilha de aditivo e supressão

Parque Guaíra

Área: 7.762,74m²

Projeto de reprogramação do parque e equipamentos urbanos

Praça da Rodoviária

Área: 48262,27m²

Projeto urbanístico de readequação da implantação da Rodoviária



Memorial da Serralheria Salto do Engenho



Pórtico de Garuva



Praça Paese



Museu Sambaqui

Pórtico Quiriri

Relatório técnico e imagens 3D

Vigorelli

Área: 42825,9m²

Projeto urbanístico; Drenagem, pavimentação e imagens 3D.

Praça Daiana - Jardim Paraíso

Área: 3.981,92m²

Projeto preliminar urbanístico

Parque da Cidade

Área: 571.088,33m²

Projeto urbanístico, Memorial descritivo, projeto estrutural, Projeto de drenagem, orçamento estimativo. Parceria público-privada.

SÃO BENTO DO SUL

Museu Histórico Municipal Dr. Felipe Maria Wolff

Área: 485,34m²

Projeto elétrico e Projeto preventivo contra incêndio.

RIO NEGRINHO

Revitalização do Mercado Público

Área: 194,90m²

Projeto arquitetônico de reforma, Memorial descritivo, projeto elétrico, hidrossanitário, PPCI, orçamento estimativo e imagens 3D.



Mercado Público

PROJETOS PREVENTIVOS CONTRA INCÊNDIO

ARAQUARI

- **CEI João Luiz Rosário** - 484,25m²
- **E.M. Francisco Jablonsky** - 2.657,07m²
- **E.M. Amaro Coelho** - 2.053,81m²
- **E.M. Cristina M. Z. e Projeto UBS Guamiranga** - 637,10m²
- **UBS João Antônio Ignácio** - 306,85m²
- **CEI Lindolpho José da Silva** - 249,41m²

CAMPO ALEGRE

- **UBS Bateias de Baixo** - 171,45m²
- **UBS Bateias de Cima** - 169,11m²
- **Unidade de Saúde Central** - 607,46m²
- **Hospital São Luiz** - 1464,90m²

PROJETOS REGIONAIS

JOINVILLE

Hospital Hans Dieter Schimidt

Área: 102,66m²

Projeto de adequação da tubulação de gases medicinais

Projeto do campo de futebol da EEM Deputado Nagib Zattar

Área: 580,15m²

Projeto arquitetônico executivo, drenagem, estrutural, memorial descritivo e orçamento estimativo.

Projeto Epagri – Unidade Regional de Joinville

Área: 2.261,54m²

Memorial descritivo, projeto de drenagem e orçamento estimativo

Sala Guarda de Vacinas da Gerência Regional de Saúde de Joinville

Área: 179,21 m²

Projeto arquitetônico de reforma, Memorial descritivo, projeto elétrico e orçamento estimativo.

Sede CIS Nordeste

Área: 397,32m²

Projeto Legal; projeto para vigilância sanitária e orçamento estimado. Assessoria na elaboração dos projetos complementares.



Sede CIS Nordeste

MAPAS TEMÁTICOS

BALNEÁRIO BARRA DO SUL

• *Mapa Consultivo*

ARAQUARI

- *Mapa de Zoneamento i*
- *Mapa do Perímetro Urbano*
- *Mapa de Vegetação*
- *Mapa do Sistema Viário*
- *Mapa da Divisão Territorial*
- *Mapa do Macrozoneamento*
- *Memorial descritivo do Perímetro Urbano*
- *Memorial descritivo dos Bairros*
- *Mapa Consultivo*

COLEGIADOS

MENTORES INTEGRADOS NOS COLEGIADOS

A Associação de Municípios do Nordeste de Santa Catarina (Amunesc) convidou especialistas de diferentes áreas para auxiliar nos trabalhos dos Colegiados Temáticos da entidade. A iniciativa faz parte do planejamento estratégico iniciado no final de 2020 e traz na reconfiguração uma nova dinâmica. Os especialistas atuam de forma voluntária como mentores dos colegiados e contribuem com as discussões e as proposições de políticas públicas para as administrações municipais.

Os 13 Colegiados da Amunesc são órgãos setoriais que reúnem os gestores e secretários dos nove municípios associados em fóruns de discussões integrativas e buscam soluções conjuntas para problemas comuns, de acordo com cada área. Além disso, essas organizações técnicas também ganham mais força, através da união de vozes, para requerer melhorias para os municípios e para desenvolver políticas públicas eficazes a nível regional.

COLEGIADOS COM MENTORIAS

Colegiado de Agricultura e Pesca – Mentor: **Onévio Zobot**

Colegiado de Cultura – Mentora: **Iraci Seefeld**

Colegiado de Defesa Civil – Mentor: **Antônio Edival Pereira**

Colegiado de Desenvolvimento Econômico – Mentor: **Piter Santana**

Colegiado do Meio Ambiente – Mentor: **Naum Alves de Santana**

Colegiado de Planejamento e Infraestrutura – Mentor: **Sérgio Gollnick**

Colegiado de Turismo e Lazer – Mentor: **Luiza da Silva**

COLEGIADO DE CULTURA

Ainda com sentido as consequências dos efeitos da pandemia, o setor cultural da região tenta voltar à retomada. Foram trocadas informações sobre a continuidade da Lei Aldir Blanc, que possibilita a liberação de recursos para

projetos. Em municípios com Joinville, foram destinados R\$ 3 milhões para 178 propostas aprovadas. Em São Francisco do Sul, Rio Negrinho, São Bento do Sul foram lançados editais para cadastramento de novos projetos.



COLEGIADO DE ASSISTÊNCIA SOCIAL

Os efeitos da pandemia da Covid-19 se mantiveram em 2021 e o trabalho das Secretarias de Assistência Social nos municípios da região foram imprescindíveis para dar o suporte às famílias mais vulneráveis que sofreram com o impacto das restrições sanitárias.

Os integrantes deste colegiados trocaram experiências sobre alinhamos necessários para a melhor comunicação das atividades intersetoriais dentro das estruturas de governo para que haja um melhor entendimento das funções exercidas pela Assistência Social e a sua importância nos trabalhos de apoio seguindo as diretrizes que regem esse setor.

Principais atividades:

- Difusão da importância do trabalho da Assistência Social na gestão pública dentro das normas estabelecidas pela função.
- Incentivar uma maior integração com Defesa Civil para ações integradas e definidas nos Planos de Contingência.
- Ações realizadas no abrigo aos moradores de rua durante o inverno
- Troca de informações e orientações para atenção à população indígena
- Alinhamento de trabalhos em campanhas de ajuda humanitária
- Qualificação sobre Benefício Eventual



COLEGIADO DE DEFESA CIVIL

O trabalho realizado nas reuniões durante o ano focou muito a integração entre as unidades de Defesa Civil regional, com destaque para a qualificação das equipes, cada vez mais necessárias para a qualificação dos atendimentos nos municípios.

Uma das ações integrativas ocorridas no ano foi a mobilização para o abrigo de moradores em situação de rua nas estruturas montadas pelas Prefeituras, com suporte também de demais secretarias envolvidas.

A coordenação regional da Defesa Civil do Estado também se manteve atuante para atender as necessidades de apoio e orientações surgidas pelas equipes municipais. Principalmente sobre procedimentos de encaminhamentos para auxílio de kits de ajuda humanitária.

Principais ações:

- Alinhamentos para ações integradas com a Secretarias de Assistência Social
- Orientações sobre elaboração de Planos de Contingência
- Definição do planejamento para capacitações em 2022 envolvendo as equipes, com apoio da Defesa Civil do Estado, para cursos sobre abrigos provisórios, sistema de comando de operação, primeira resposta para produtos perigosos, Bases Administrativas para Gestão de Riscos (BAGER) e captação de recursos Fase licitatória da infraestrutura.
- Colegiado é favorável à proposta em estudo que direciona uma porcentagem das multas oriundas da fiscalização de produtos perigosos para o Fundo Municipal da Defesa Civil. A ação será alinhada com a Fecam.



COLEGIADO DE EDUCAÇÃO

As reuniões do Colegiado de Educação tiveram o calendário mais extenso, com encontros quinzenais acordado entre a nova gestão, devido às alterações no Fundeb, a criação e atualização dos Planos de Contingência da Educação (PlanCon) e a mobilização em torno das aulas presenciais se tornou uma constante desde o início da pandemia em 2020.

O principal objetivo das reuniões quinzenais é o intercâmbio entre os municípios e os novos gestores, essa troca de experiências e ajuda mútua, razão pela qual a necessidade de encontro do grupo da educação se tornou ainda mais latente em 2021 desde 2020.

“O Colegiado da Educação é fundamental para o debate e a troca de experiências. Para 2022 estaremos mais alinhados para debater mais ações para avanços importantes nesta área nos nossos municípios”, disse o coordenador do Colegiado e secretário de Educação de Araquari, Francisco Airton Garcia.

Principais ações realizadas

- Estratégias para o retorno seguro das aulas presenciais e atualização do Plano de Contingência Covid-19.
- Orientações e difusão do plano de vacinação contra a Covid-19 aos profissionais de educação
- Avaliação e o monitoramento participativo dos Planos de Educação
- Orientações e suporte para docentes se adequarem a todos os meios digitais de apoio na Educação.
- Troca de informações sobre as alterações provocadas pela regulamentação do Fundo de Manutenção e Desenvolvimento da Educação Básica (Fundeb)
- Importância das ações de Busca Ativa nas escolas.
- Orientações para as Conferências Municipais de Educação e encaminhamentos para a Conferência Estadual de Educação em 2022.

Itajaí	10.073	11.035	9,5%	982
Campo Alegre	12.002	11.981	-0,01%	-21
Garuva	17.134	18.484	7,8%	1.350
Itapoá	18.749	21.177	12,9%	2.428
Joinville	569.645	597.658	4,9%	28.013
Rio Negrinho	41.817	42.495	1,62%	678
São Bento do Sul	81.893	85.421	4,3%	3.528
São Francisco do Sul	49.658	53.746	8,2%	4.088



COLEGIADO DE PLANEJAMENTO URBANO E INFRAESTRUTURA

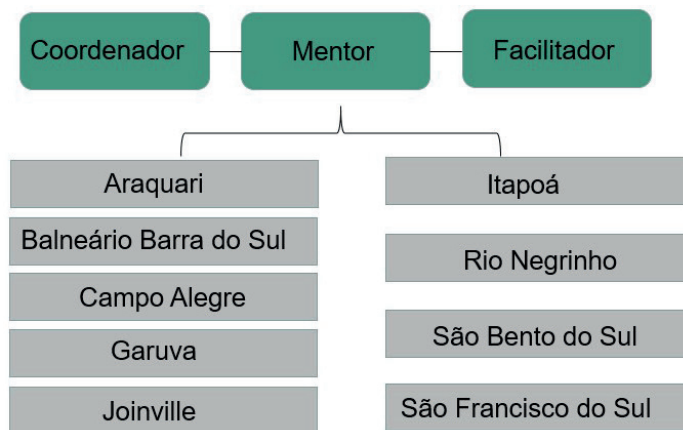
O Colegiado de Planejamento e Infraestrutura da Amunesc foi criado em 2021 com o objetivo de fortalecer e integrar os municípios, na busca de políticas públicas eficazes para o desenvolvimento regional. Trata-se de um órgão setorial, que reúne os gestores e secretários dos nove municípios associados, em fóruns de discussões integrativas, que buscam soluções para os problemas comuns.

Resultando na busca de soluções inovadoras, integradas e sustentáveis que impulsionam o desenvolvimento, infraestrutura e a mobilidade da Regional.

Os colegiados em 2021 tiveram um formato diferenciado, onde através do planejamento estratégico, se diagnosticou a necessidade do fortalecimento dos debates com enfoque mais regional. Sendo então reformulado a estrutura de todos os colegiados com a presença de “**Mentores**” que tem o papel de fomentar discussões e buscar soluções integrativas na busca de inovação, reflexão na construção de estratégias e programas que visem a melhoria e for-

talecimento dos municípios no desenvolvimento se políticas públicas eficazes a nível regional.

Estrutura:



O mentor voluntário do colegiado de Planejamento Urbano e Infraestrutura é o Arquiteto e Urbanista **Sérgio Gollnick**, formado na Universidade Metodista Bennet Rio de Janeiro, pós graduado em Engenharia de Sistemas Urbanos, Direito Administrativo Municipal, Planejamento de Transportes e Logística Portuária. Possui vasta experiência no setor público, como Secretário de Planejamento em Joinville e Itajaí. Co-

ordenou Planos Diretores Urbanos em diversos municípios como Balneário Camboriú, Itapema, Navegantes, Balneário Piçarras, Guaramirim e também a execução de Planos de Mobilidade Urbana de Itajaí, Navegantes, Camboriú, Itapema, Porto Belo, Bombinhas, Ilhota, Luiz Alves, Penha, Balneário Piçarras e Santa Cruz do Sul. Participou do processo de municipalização e planejamento do Porto de Itajaí, produzindo cinco edições do Plano de Desenvolvimento e Zoneamento do Porto (PDZ).

Os primeiros encontros do colegiado tiveram como objetivo a interação dos participantes e o levantamento das principais características dos municípios, conhecer as questões de vizinhança, suas estratégias regionais e principalmente o levantamento das expectativas e demandas dos Municípios.

Os principais temas debatidos neste ano foram:

- Mobilidade x desenvolvimento Regional e logística;

- Soluções integrativas para as questões de Regularização Fundiária;

- Parcerias ou convênios com universidades locais para suporte técnico, prestação de serviços, pesquisa e inovações;

- Planejamento Territorial nas interfaces de conurbação;

- Case de Regularização Fundiária de Garuva, o qual esta tendo êxito, com a liberação de mais de 1000 títulos regulares;

- Case de Inovação do município de Garuva, que tem como meta, avançar no viés tecnológico com o projeto da Smart City, onde o escopo do projeto abrange uma plataforma integradora configuração de iluminação, dispositivo para monitorar o consumo de água e estações climatológicas;

- Estrada Parque – Case Estrada Dona Francisca, projeto de integração turística com desenvolvimento socioambiental;

- Planos de Mobilidade Municipais, resgate da assessoria realizada com a UFSC para a elaboração dos planos de Mobilidades dos municípios da Amunesc, com exceção de Joinville que já possuía.

- Debates sobre Mobilidade Regional e o desenvolvimento do Plano de Mobilidade Regional. Apresentação de projetos e cases de integração bem sucedidos, os quais podem ser implementados na nossa região também.

Como principal resultado dos debates do colegiado, temos:

O projeto **“Rede Ciclovária Metropolitana – Nordeste de Santa Catarina”**, que tem como objetivo promover a integração da região nordeste de Santa Catarina através do transporte ativo ciclovário, proporcionando aos usuários, lazer, integração com a cultura e com a natureza, além de fomentar o Turismo, incentivando o uso de modais ativos, que refletem em melhoria à saúde



da população e na diminuição dos impactos ambientais, contemplando um circuito de aproximadamente 300km. Este projeto foi cadastrado junto ao programa “Projetos de Mobilidade Urbana Sustentável” realizada entre a Cooperação Alemã, Banco de Desenvolvimento (KfW), o Banco Nacional de Desenvolvimento Econômico e Social (BNDES), o Ministério do Desenvolvimento Regional (MDR) por meio da Secretaria Nacional de Mobilidade e Desenvolvimento Regional e Urbano (SMDRU) e o Banco Interamericano de Desenvolvimento (BID) com recursos do Global Environ-

ment Facility (GEF).

E o “**Plano de Mobilidade Regional**”, o qual foi montado um grupo técnico com profissionais que atuam nesta área nos municípios, para construir juntos o roteiro de execução do plano de mobilidade regional.

Para o próximo ano está prevista a continuidade das ações do colegiado para a execução do Plano de Mobilidade Regional e a busca de parcerias para realização de projetos que visem o fortalecimento, desenvolvimento e integração regional.



COLEGIADO DE TURISMO

O início do mandato executivo 2021/2024 fez com que houvesse uma renovação nos integrantes do Colegiado de Turismo. Neste ano, devido aos efeitos da pandemia, as reuniões foram remotas.

Durante os encontros foram destacadas as equipes existentes em cada uma das nove Prefeituras que integram a Amunesc voltadas ao turismo e como estão os planos de potencialização deste setor.

Como foi um ano ainda de retomada de alguns serviços, foi trabalhado muito o planejamento de como as cidades

podem potencializar as suas estruturas turísticas para que haja um maior interesse da comunidade local e visitantes.

Numa das capacitações realizadas durante o ano com o colegiado, a doutoranda em Turismo e Hospitalidade, Francielle de Lima, reforçou a importância do planejamento, de se conhecer os produtos turísticos locais e trabalhar também de forma integrada com a região, pois o turismo é algo que deve ser visto como integrativo aos atrativos existentes, assim todos ganham valorização.



COLEGIADO DO MEIO AMBIENTE

Sanar dúvidas sobre códigos, instruções normativas e processos técnicos, alinhar entendimentos referentes às normas e regras ambientais existentes e que influenciam nas ações dos municípios foram algumas das atribuições realizadas pelo Colegiado do Meio Ambiente em 2021.

Os integrantes foram participativos em encontros que valorizaram a integração para Plano de Manejo da Área de Proteção Ambiental (APA) do Quiri-

ri, atualizações sobre mudanças legais relacionadas ao setor, revisão do Conesma 98 e 99.

Durante o ano, o Conselho de Meio Ambiente também reforçou a necessidade de ampliar a discussão a respeito da implantação do aterro sanitário regional. A proposta é uma das prioridades da Amunesc, que vai levar essa temática dentro do Consórcio Intermunicipal Multifinalitário.



AUDITÓRIO COM MAIS CONFORTO

O auditório da Amunesc voltou a ser ocupado, apresentando uma nova estrutura para o conforto dos usuários.

Depois de passar pelas reformas, iniciadas em 2020, e que contou com apoio de parceria do setor privado, a área de 197 metros quadrados, com capacidade para 127 pessoas, apresenta novas poltronas, com escrivaninha móvel para facilitar as anotações durante as palestras. Foram feitas reformas nas

laterais e estruturas de base que assentam as poltronas. Também foram realizadas melhorias voltadas à acessibilidade dos usuários.

Em 2021, com a retomada dos eventos e reuniões sociais, o auditório da Amunesc foi utilizado mais de 50 vezes pelos associados.

Essa estrutura pode ser reservada sem custos pelas prefeituras associadas ou locado pela comunidade em geral.



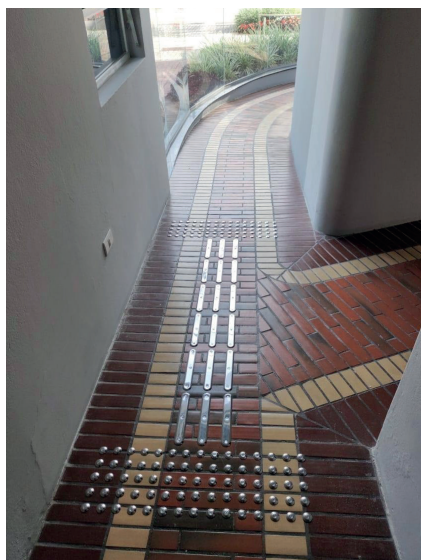
ACESSIBILIDADE AMUNESC

A acessibilidade da sede da Amunesc é essencial para permitir o acesso universal a todos os associados e cidadãos, principalmente por ser uma instituição aberta a receber reuniões e eventos municipais. Neste ano, em atendimento ao TAC- Termo de Ajuste de Conduta, foram executadas as seguintes adequações para garantir a plena acessibilidade da instituição: sanitário acessível no piso térreo com sinalização em braile, aumento das aberturas do auditório e sala de reuniões; Para

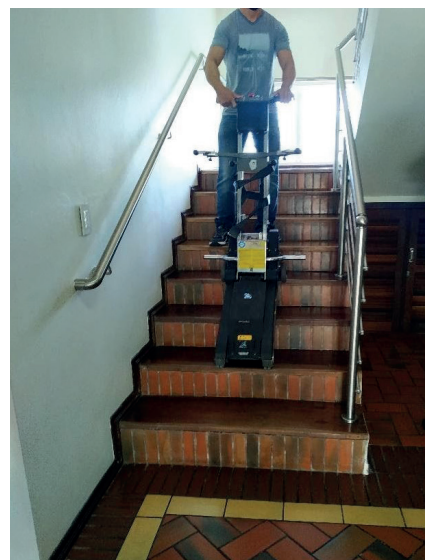
acessar aos pavimentos superiores ficará disponível equipamento escalador que permite o acesso de cadeirantes nos demais pavimentos. Foram instaladas fitas antiderrapantes nos espaço de circulação, sinalização tátil, e totem em Braile para acesso às pessoas portadoras de baixa visibilidade, seguindo sempre a NBR 9050/2020 e 16537/2016. E no auditório foi reservado os Assentos PO (Pessoa Obesa) e PMR (Pessoa com Mobilidade Reduzida).



Sinalização de corrimão em Braile



Piso tátil nas circulações e escadas



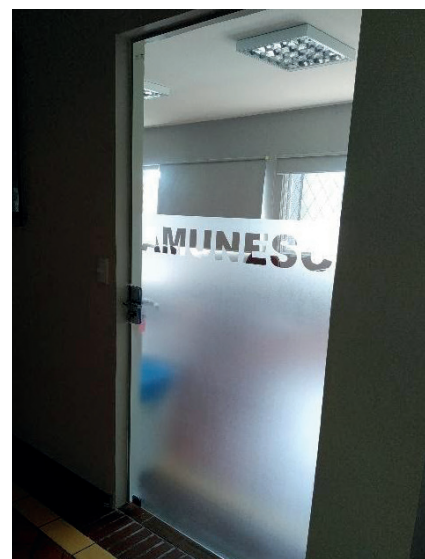
Equipamento escalador



Assentos PO (Pessoa Obesa) e PMR (Pessoa com Mobilidade Reduzida) no auditório



Sanitário Acessível



Sala de Reuniões

CONHEÇA A NOSSA EQUIPE TÉCNICA

PROFISSIONAIS CLT AMUNESC



TÁBATA Y. FUJIOKA

Sou formada em Arquitetura e Urbanismo, com especialização em Gestão de Obras e Projetos e Master BIM: Ferramentas e Gestão de Projetos. Na AMUNESC desenvolvo projetos arquitetônicos, urbanísticos, regularização fundiária e assessoria em planejamento urbano há 18 anos. Atualmente estou na Coordenação de Arquitetura e Planejamento Urbano.



ROGÉRIO F. MAISTRO

Sou formado em Engenharia Civil pela Universidade do Estado de Santa Catarina - Udesc, especialista em Perícia, Auditoria e Gestão Ambiental. Na AMUNESC atuo no desenvolvimento de projetos de hidrossanitário, drenagem pluvial, Preventivo Contra Incêndio e estrutural. Atualmente estou na Coordenação de Projetos de Engenharia.



GABRIELA C. GUIMARÃES

Sou formada em Engenharia Civil, com especialização em Sistemas Estruturais em Concreto. Na AMUNESC, entre todos os projetos e serviços prestados pelo setor de engenharia, minha principal função é a elaboração de Projetos Estruturais em Concreto, Orçamentos Estimativos e Cronogramas Físico-Financeiros.



ELLEN F. CHILA

Sou estudante de Arquitetura e Urbanismo pela Faculdade Católica de Santa Catarina. Na AMUNESC atuo como Estagiária de Arquitetura na instituição, tendo como principais atividades o auxílio na elaboração de memoriais descritivos, projetos urbanísticos, arquitetônicos e paisagísticos.

PROFISSIONAIS



GLORIA C. CAMPOS

Sou formada em Geografia, pós-graduada em gestão ambiental e desenvolvimento Na AMUNESC desenvolvo atividades ligadas ao Cadastro imobiliário Urbano e Rural, geoprocessamento, regularização fundiária, na elaboração de mapeamentos temáticos, Planos Diretores Postais, Plantas de Valores e auxílio no desenvolvimento dos Planos diretores municipais. Assessoro também o Colegiado de Educação e participo como suplente no Grupo Pró-Babitonga, também faço acompanhamento do Colegiado de Educação da Fecam e da União dos Dirigentes Municipais de Educação de Santa Catarina (Undime-SC).



JULIANO VENÂNCIO

Sou formado em Arquitetura e Urbanismo e Pós-graduado em Master BIM: Ferramentas de Gestão e Projeto. Na AMUNESC sou responsável pela Implantação e Execução do BIM e atuo na elaboração de estudos preliminares e projetos executivos, sendo eles arquitetônicos, urbanísticos, paisagísticos e em atividades estratégicas que objetivem agregar valor visual ao projeto como modelagem 3D, renderizações e animações.



BRUNA ZIMMERMANN

Sou formada em Arquitetura e Urbanismo e pós-graduanda em gestão estratégica de projetos. Na AMUNESC atuo como Analista de Projetos no desenvolvimento de projetos de arquitetura, bem como em projetos urbanísticos. Participo das etapas de projeto desde o nível preliminar ao projeto executivo, além de elaborar relatórios técnicos e memoriais.



LUÍSA FRÓES

Sou formada em Arquitetura e Urbanismo. Na AMUNESC atuo como Analista de Projetos no setor de infraestrutura e planejamento urbano, realizando projetos urbanísticos desde a definição de perfis, traçado geométrico e sinalização viária. Também participo do processo de revisão dos planos diretores municipais.

PROFISSIONAIS



FABÍOLA B. DE A. CONSTANTE

Sou formada em Engenharia Civil, com especialização em Segurança do Trabalho, Engenharia de Estruturas e Engenharia de Pavimentação Rodoviária. Na AMUNESC entre todos os projetos e serviços prestados pelo setor de engenharia, trabalho atualmente na área de Projetos de Pavimentação, Orçamento e Cronograma Físico-Financeiro e Memórias Descritivos.



MARCOS STADELHOFER

Sou formado em Técnico em Edificações e Produção Multimídia. Na Amunesc, participo na elaboração de projetos de pavimentação, sinalização, geométricos, projetos arquitetônicos (plantas, Cortes, Mobiliário e detalhamentos), paisagismo, praças, parques, maquetes 3D, render/imagens e vídeos. Também atuo na criação de artes gráficas, banners, certificados e artes para nossas mídias e redes sociais.



BIANCA SCHWARTZ

Sou formada em Arquitetura e Urbanismo, pós-graduanda em Master BIM: ferramentas e processos. Na AMUNESC atuo no desenvolvimento de projetos arquitetônicos, urbanísticos, paisagísticos, mobiliários, compatibilização de projetos, elaboração de relatórios técnico e articulação nas parcerias de revitalização de espaços públicos desde a concepção até a entrega do projeto executivo.



DANIEL SCHMITZ

Sou estudante de Engenharia Civil de Infraestrutura na UFSC, campus Joinville. Na AMUNESC atuo como estagiário de infraestrutura e planejamento urbano, auxiliando em projetos de Regularização Fundiária, desenvolvimento de mapas temáticos, memoriais descritivos e relatórios técnicos.

PROFISSIONAIS



EDUARDO CAMPOS

Sou graduado em Ciências Econômicas. Na AMUNESC, trabalho no setor Administrativo e Financeiro.

Nesta função, sou responsável pelos pagamentos e recebimentos, além de conciliação bancária, orientação orçamentária, rotinas administrativas, departamento pessoal e suporte às áreas técnicas.



NAYARA L. F. DOS SANTOS

Sou estudante de Engenharia Civil na UNIVILLE. Na AMUNESC atuo como Estagiária de Engenharia Civil, auxiliando nos projetos de engenharia, detalhamentos, elaboração de cotações, orçamentos, projetos preventivos de incêndio e nas demandas gerais do setor de engenharia, arquitetura e urbanismo.



CARLOS LIMA

Minha formação é na área de economia, com especialização em Recursos Humanos. Na Amunesc presto assessoria e consultoria aos municípios na área tributária e Movimento Econômico. Tenho atuação também no Colegiado de Finanças e Tributação e Agricultura e Pesca, assessorando as Unidades Conveniadas no que diz respeito à Nota fiscal do Produtor Primário na área Agrícola e Pecuária. Este trabalho visa principalmente o desenvolvimento econômico dos Municípios.



EVELISE M. J. BUZZI

Sou assistente social especialista em Gestão de Pessoas e Gestão Pública. Na Amunesc sou responsável por implantar e implementar nos municípios a política pública da Assistência Social, o Comando Único (Secretaria exclusiva da Assistência Social); fortalecer o controle social através dos conselhos de direito, regulamentar o Benefício Eventual nos municípios e organizar os serviços, programas, projetos e os benefícios nos equipamentos dos municípios.

PROFISSIONAIS

PRESTADORES DE SERVIÇOS CONTRATADOS - PESSOA JURÍDICA



FERNANDA KLAFKE

Engenheira Civil e mestra em Engenharia Urbana e da Construção Civil, atualmente faço especialização em metodologia BIM. Na AMUNESC presto serviços de Orçamentos Estimativos, Cronogramas Físico-Financeiro e projetos de drenagem.



CRISTHIAN JOANN

Sou formado em Engenharia Civil com especialização em Gestão de Projetos em BIM. Na AMUNESC presto serviços de orçamentos estimativos, cronogramas físico-financeiro, projetos hidrossanitário, preventivos contra incêndio e de drenagem.



HOMERO R. DUARTE

Sou Engenheiro Civil, com especialização em Infraestruturas de Transportes e Rodovias. Na AMUNESC presto serviços de projetos de pavimentação, geométrico, sinalização, drenagem e orçamento.



MARLON DA SILVEIRA

Sou Engenheiro Florestal e Advogado com especialização em Direito Ambiental e Imobiliário. Na AMUNESC presto assessoria principalmente nas revisões dos planos diretores, elaboração e atualização de legislações urbanísticas municipais e em procedimentos de regularização fundiária.

PROFISSIONAIS

PRESTADORES DE SERVIÇOS CONTRATADOS - PESSOA JURÍDICA



LUIZ A. L. DO SANTOS

Sou formado em Engenharia Civil pela Universidade do Estado de Santa Catarina (2017). Na AMUNESC presto serviços de modelagens 3D, renderizações e animações, além de auxiliar no desenvolvimento de projetos de engenharia civil e arquitetura.



LOUISE AMARAL

Sou formada em Arquitetura e Urbanismo. Na AMUNESC presto serviços que auxiliam no desenvolvimento de projetos arquitetônicos, urbanísticos e na revisão de Planos Diretores Municipais.



LEONARDO GERONAZZO

Sou formado em Engenharia Civil. Na AMUNESC presto serviços de projetos de estrutura metálica e concreto armado de edificações de pequeno a médio porte.



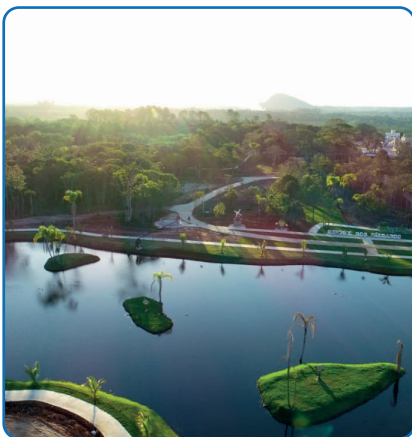
DIEGO SANTOS

Sou engenheiro eletricitista. Na AMUNESC presto serviços de projetos elétricos de baixa e média tensão, subestações, cabeamento estruturado, sistema de proteção contra descargas atmosféricas SPDA e visitas técnicas.



MUNICÍPIOS ASSOCIADOS

Baía da Babitonga,
Crédito foto: Rogério da Silva/Prefeitura de Joinville



ARAQUARI

População: 40.890
PIB: R\$ 4.151.191.280,00
Fund.: 5 de abril de 1876
Comemoração: 05 de abril



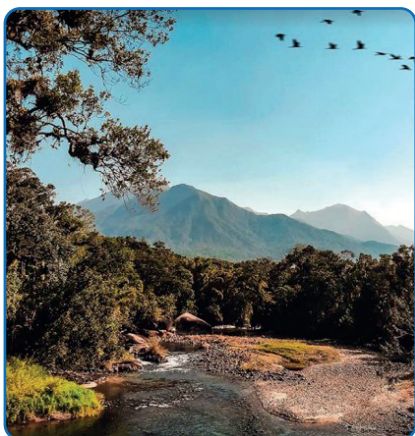
BALNEÁRIO BARRA DO SUL

População: 11.271
PIB: R\$ 185.960.730,00
Fund.: 9 de janeiro de 1992
Comemoração: 09 de janeiro



CAMPO ALEGRE

População: 11.985
PIB: R\$ 490.997.680,00
Fund.: 17 de outubro de 1896
Comemoração: 18 de março



GARUVA

População: 18.816
PIB: R\$ 1.071.260.580,00
Fund.: 20 de dezembro 1963
Com.: 20 de dezembro



ITAPOÁ

População: 21.766
PIB: R\$ 793.233.120,00
Fundação: 26 de abril de 1989
Comemoração: 26 de abril



JOINVILLE

População: 604.708
PIB: R\$ 30.785.682.000,00
Fund.: 15 de março de 1866
Comemoração: 09 de março



RIO NEGRINHO

População: 42.684
PIB: R\$ 1.158.011.660,00
Fund.: 30 de dezembro 1953
Comemoração: 24 de abril



SÃO BENTO DO SUL

População: 86.317
PIB: R\$ 3.198.188.430,00
Fund.: 21 de maio de 1883
Comemoração: 23 de setembro



SÃO FRANCISCO DO SUL

População: 54.751
PIB: R\$ 4.142.714.250,00
Fund.: 15 de abril 1847
Comemoração: 15 de abril



ASSOCIAÇÃO DE MUNICÍPIOS DO
NORDESTE DE SANTA CATARINA

1843

andrade
2633 0644 51

A
M
U
N
E
S
C



AMUNESC

ASSOCIAÇÃO DE MUNICÍPIOS DO
NORDESTE DE SANTA CATARINA